

# Endurskoðun Sóknaráætlunar – Stöðugreining 2019

Unnið af Vestfjarðastofu

Nú er hafin vinna á endurskoðun Sóknaráætlunar Vestfjarða 2020-2025. Er þessi stöðugreining notuð sem grunnur að þeirri vinnu.

Árið 2014 vann Byggðastofnun stöðugreiningu landshlutanna að beiðni stýrinets Stjórnarráðsins. Í stöðugreiningunni var farið í nokkra af mikilvægustu samfélagsþáttum. Sú stöðugreining er hér nýtt sem viðmið við stöðuna í landshlutanum árið 2014.

Heimildir frá árinu 2014 eru frá umræddri stöðugreiningu Byggðastofnunar nema annað sé tekið fram.

# Efnisyfirlit

---

Efnisyfirlit.....	2
1 Vestfirðir, staðhættir og sérkenni .....	3
1.1 Þéttbýlisstaðir á Vestfjörðum og byggðalög .....	4
1.2 Mannfjöldaþróun .....	5
1.3 Búferlaflutningar .....	5
1.4 Brothættar byggðir á Vestfjörðum .....	6
2 Menntun.....	7
2.1 skipting íbúa eftir menntun.....	7
2.2 Framhaldsskólar, háskólar og rannsóknar og þjónustustofnanir .....	7
3 Efnahagsþróun.....	9
3.1 Tekjur.....	9
3.2 Atvinnuleysi og atvinnuþátttaka .....	9
3.3 Skipting framleiðsluverðmæta .....	10
4 Samgöngur.....	11
4.1 Vegir og vegslóðir .....	11
4.2 Almenningsamgöngur.....	13
4.3 Flug og flugvellir .....	14
4.4 Hafnir og bátastaða .....	15
5 Opinber þjónusta.....	16
5.1 Sjúkrahús og heilsugæsla .....	16
6 Sóknaráætlun Vestfjarða.....	17
7 Heimildir .....	19

# 1 VESTFIRÐIR, STAÐHÆTTIR OG SÉRKENNI

Svæði sóknaráætlunar Vestfjarða nær yfir 8.898 km<sup>2</sup>, þar af eru 3.715 km<sup>2</sup> eða 41,8% undir 200 m y.s. Vestfirðir afmarkast af sjó nema á mjórri ræmu að sunnan, milli marka í botnum Gilsfjarðar og Bitrufjarðar á Ströndum. Svæðið nær frá Gilsfirði, um Reykhólasveit, Barðaströnd og Patreksfjörð, Tálknafjörð, Arnarfjörð, Dýrafjörð, Önundarfjörð, Súgandafjörð og Ísafjarðardjúp, Snæfjallaströnd, Jökulfirði og Hornstrandir, Strandir og til Bitrufjarðar.

Níu sveitarfélög eru innan svæðisins. Þau eru Ísafjarðarbær, Súðavíkurbær, Bolungarvíkurkaupstaður, Vesturbyggð, Tálknafjarðarhreppur, Reykhólahreppur, Árneshreppur, Kaldrananeshreppur og Strandabyggð, sjá mynd 1.



Mynd 1. - Sveitafélagaskipting á Vestfjörðum. Mynd: Stjórnarráð Íslands

Svæðið er samfallandi með starfssvæði landshlutasamtaka sveitarfélaga á Vestfjörðum, Fjórðungssambands Vestfirðinga, með aðild allra 9 sveitarfélaga með 7.063 íbúa 1. janúar 2019, aukning um 1,28% frá árinu 2014

Innan Vestfjarða eru sjö friðlönd eða náttúruvættir og eitt svæði í undirbúningi friðlýsingar.

Vestfirðir eru með elstu hlutum Íslands sem myndaðist fyrir 16 milljónum ára. Landslagið er mótað af jöklum ísaldar; djúpum fjörðum, jökulskálum, björgum, dölum og eyrum. Landslagið er hálent og láglendi er takmarkað og stundum aðeins mjóar ræmur meðfram fjörðum. Stærstu og dýpstu firðirnir eru Ísafjarðardjúp, Jökulfirðir og Arnarfjörður. Þar nær sjávardýpi niður fyrir 100 metra og inn af þessum fjörðum greinast minni firðir (Hafrannsóknarstofnun, e.d.). Mikið er um háa og fallega fossa sem falla fram af björgum og fjöllum.

Á Vestfjörðum má finna mikið af villtum dýrum eins og erni, refi og lunda í sínu náttúrulega umhverfi. Þar má einnig finna stærsta fuglabjarg í Evrópu og margar skemmtilegar eyjar sem iða af lífi.

Á sumrin er töluvert mikið um hval á Vestfjörðum. Þegar ferðast er um Vestfirði er ekki ósjaldgæft að sjá seli á sundi eða að spóka sig um í fjörunum.

## 1.1 ÞÉTTBÝLISSTAÐIR Á VESTFJÖRÐUM OG BYGGÐALÖG

Landslag Vestfjarða skiptist í þrjú undirsvæði, sunnanverða og norðanverða Vestfirðir og Strandir og Reykhólar.

Byggð á Vestfjörðum er aðallega á útgerðastöðunum. Mynd 2 sýnir þéttbýlisstaði á Vestfjörðum og láglandi en láglandið er takmarkað á Vestfjörðum.

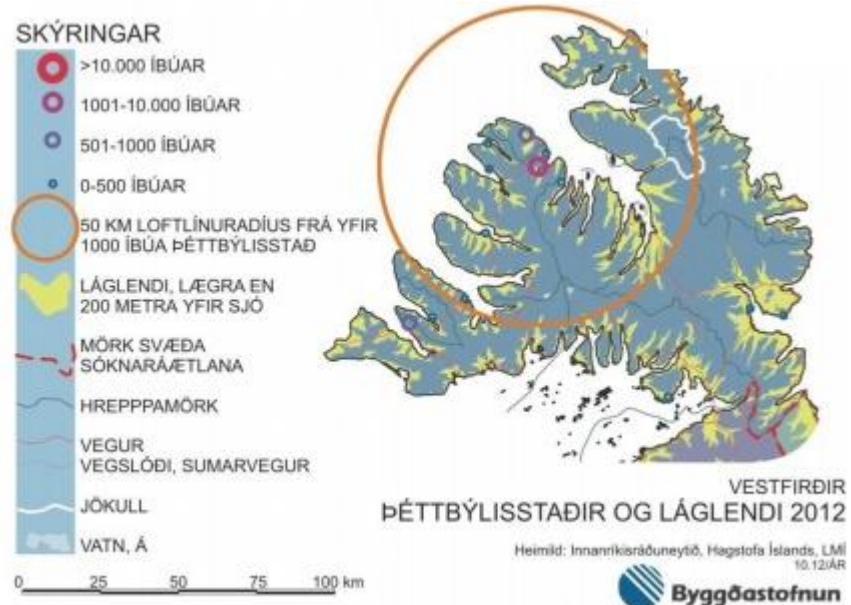
Á Vestfjörðum er einn byggðakjarni með yfir eitt þúsund íbúa, Ísafjörður, með 2.706 íbúa 1. janúar

2019. Tveir bæir hafa milli 500 og 1000 íbúa, Bolungarvík með 931 íbúa og Patreksfjörður með 675 íbúa 1. janúar 2019. Patreksfjörður er stærsti byggðakjarni á sunnanverðum Vestfjörðum. Aðrir byggðakjarnar eru, Reykhólar, Tálknafjörður, Bíldudalur, Þingeyri, Flateyri, Suðureyri, Hnífsdalur, Súðavík, Dranganes og Hólmavík. Byggðarkjarni er byggð, þorp eða annað tilgreint svæði þar sem íbúar innan sama sveitarfélags búa í húsum sem eru í nágrenni hvert við annað (Skilgreining Hagstofunnar).

Byggðarlög á stórum svæðum eins og á Hornströndum, við Djúp og í Jökulfjörðum fóru í eyði á síðustu öld og byggð á Vestfjörðum er aðallega á útgerðarstöðunum. Aðstæður fólks, sókn eftir þjónustu, vinnu og verslun ráðast að nokkru af vegalengdum og ferðatíma. Sama má segja um forsendur til rekstrar fyrirtækja. Þannig hefur þéttleiki byggðar áhrif á búsetuskilyrði (Byggðastofnun, 2014). Mynd 3 sýnir sveitafélögin í ferkílómetrum og hver íbúafjöldinn er í því sveitafélaga per ferkílómetra. Einnig er hér sett upp hver íbúafjöldinn er pr. km<sup>2</sup> innan hvers undirsvæðis.

	Km <sup>2</sup>	Karlar	konur	Íbúafjöldi samtals	Íbúafjöldi pr. km <sup>2</sup>
Ísafjarðarbær	2.397	1946	1854	3800	1,58
Bolungarvíkurkaupst.	111	510	443	953	8,5
Súðavíkurhreppur	761	109	95	204	0,27
Norðanverðir Vestfirðir	3.269			4957	1,52
Reykhólahreppur	1.103	131	127	258	0,23
Tálknafjarðarhreppur	180	146	112	258	1,43
Vesturbyggð	1.334	531	467	998	0,75
Sunnanverðir Vestfirðir	2.617			1514	0,58
Árneshreppur	718	20	20	40	0,06
Kaldraneshreppur	459	49	54	103	0,22
Strandabyggð	1.834	236	213	449	0,24
Strandir og Reykhólar	3.011			592	0,20

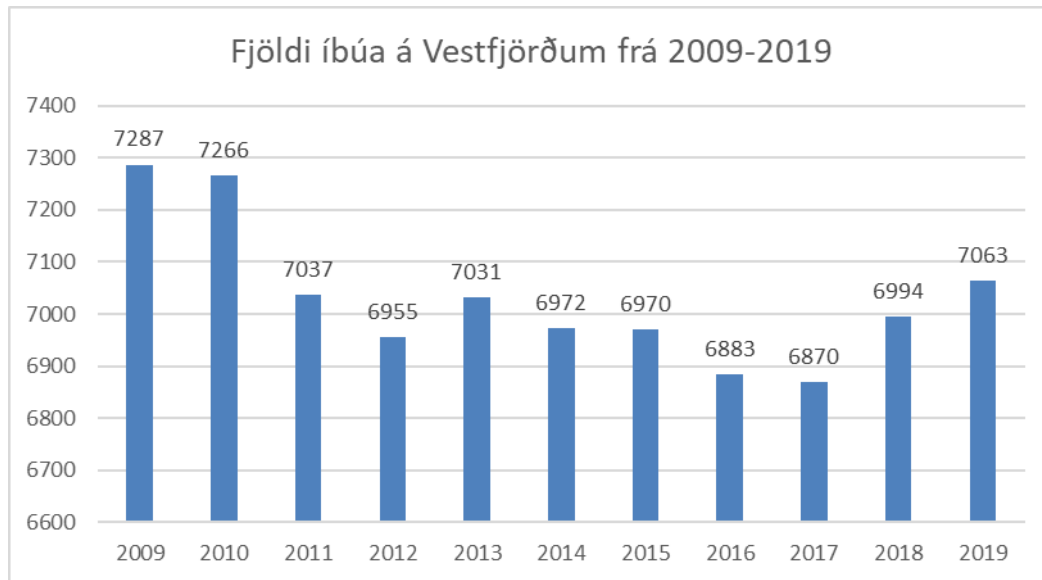
Mynd 3. - Landstærð og íbúafjöldi sveitafélaga og svæðishluta 1. jan 2019. Heimild: Hagstofan og LMÍ



Mynd 2. - Þéttbýlisstaðir og láglandi 2012. Mynd: Byggðastofnun

## 1.2 MANNFJÖLDAPRÓUN

Mannfjöldi á Vestfjörðum hefur farið ört fækkandi frá síðustu öld en síðustu 2 ár hefur orðið breyting á og þann 1. janúar 2019 bjuggu 7.063 manns á Vestfjörðum, þar af 6.373 í þéttbýli, eða 90,2%. Íbúum hafði þá fækkað um 1.349 frá 1998 eða um 16%. Þá bjó um 88,5% Vestfirðinga í þéttbýli. Mynd 4 sýnir fjölda íbúa á Vestfjörðum frá árinu 2009-2019. Hluttur erlendra ríkisborgara hefur farið vaxandi á Vestfjörðum og var tæp 10% í ársbyrjun 2013 en tæp 18% í ársbyrjun árið 2018.



Mynd 4. - Fjöldi íbúa á Vestfjörðum frá 2009-2019. Heimild: Hagstofan

Frá árinu 2014 hefur orðið aðeins breyting á kynjamuni á Vestfjörðum. Munur kynjanna er meiri árið 2019 en hann var árið 2014 (mynd 5). Karlar voru árið 2014 50,79% en 52,07% árið 2019. Konum hefur farið fækkandi en árið 2014 voru þær 49,21% og 47,93% árið 2019.

Þróunin í sveitafélögum er nokkur. Hér er sett upp tafla með íbúafjölda eftir sveitafélögum frá árinu 2009.

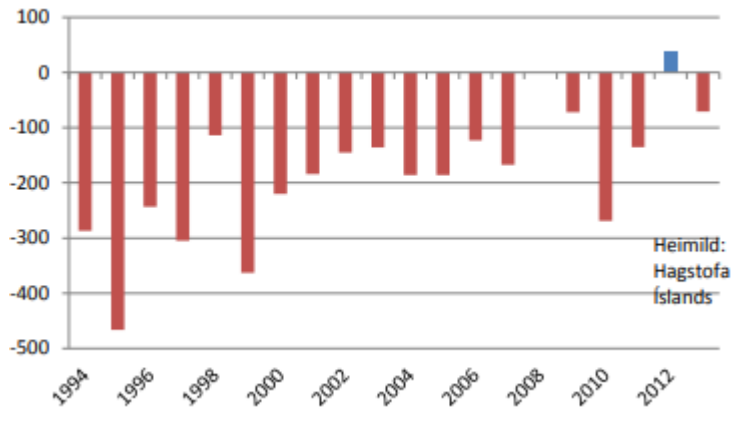
Mannfjöldi 1 janúar	2009	2010	2011	2012	2013	2014	2015	2016	2017	2018	2019
Bolungarvíkurkaupstaður	966	970	888	889	918	950	923	904	908	945	953
Ísafjarðarbær	3972	3899	3824	3755	3748	3639	3629	3623	3608	3707	3800
Reykholahreppur	280	291	278	271	280	271	268	267	282	275	258
Tálknafjarðarhreppur	308	299	306	276	293	297	305	267	236	244	258
Vesturbyggð	900	935	890	910	941	949	1002	1013	1030	1024	998
Súðavíkurhreppur	212	202	192	182	179	202	204	184	186	196	204
Strandabyggð	490	508	501	516	518	506	473	467	468	451	449
Árneshreppur	49	50	52	52	54	53	54	55	46	43	40
Kaldrananeshreppur	110	112	106	104	100	105	112	103	106	109	103
<b>Samtals íbúar</b>	<b>7287</b>	<b>7266</b>	<b>7037</b>	<b>6955</b>	<b>7031</b>	<b>6972</b>	<b>6970</b>	<b>6883</b>	<b>6870</b>	<b>6994</b>	<b>7063</b>

Mynd 5. - Mannfjöldi á Vestfjörðum 2009-2019 eftir sveitafélögum. Heimild: Hagstofan

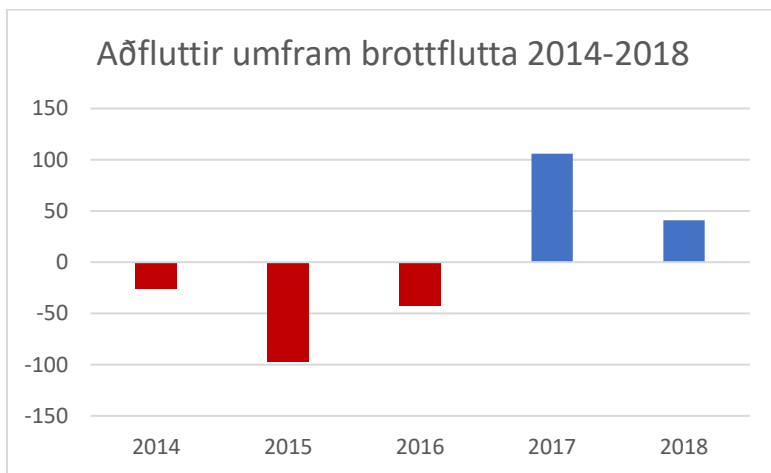
## 1.3 BÚFERLAFLUTNINGAR

Fækkun íbúa skýrist annars vegar af miklum brottflutningi fólks á undanförunum áratugum og hins vegar af aldursamsetningu íbúa sem er orðin þannig að ekki er að vænta verulegrar náttúrulegrar fjölgunar. Þetta kemur fram í stöðugreiningu Byggðastofnunar frá 2014. Þar kemur einnig fram að þá

höfðu rúmlega 3.600 manns flutt brott umfram aðflutta frá Vestfjörðum síðustu 20 árin. Þar er sett upp mynd sem sýnir fjölda brottfluttra umfram aðflutta (mynd 6). Þar kom fram að heldur hafði dregið úr brottflutningi síðustu árin en aðfluttir voru fleiri en brottfluttir aðeins eitt ár, 2012, og árið 2008 voru aðfluttir og brottfluttir jafnmargir.



Þegar skoðuð eru síðustu ár, 2014-2018 sést að síðustu tvö árin hefur orðið jákvæð breyting og aðfluttir verið fleiri en brottfluttir.



Mynd 6. - Aðfluttir umfram brottflutta á Vestfjörðum 2014-2018. Heimild: Hagstofan

#### 1.4 BROTHÆTTAR BYGGÐIR Á VESTFJÖRÐUM

Á Vestfjörðum eru tvö byggðalög, Þingeyri og Árneshreppur sem skilgreint hafa verið inn í verkefni Byggðastofnunar Brothættar byggðir. Verkefnið er ein af aðgerðum Byggðaáætlunar 2014-2017 og er sértækt verkfæri Byggðastofnunar til að aðstoða byggðarlög sem standa höllum fæti vegna einsleits atvinnulífs, viðvarandi fólksfækkun og óhagstæðrar aldurskiptinu íbúana. Markmið verkefnisins er að reyna að stöðva viðvarandi fólksfækkun í smærri byggðakjörnum og sveitum landsins. Verkefninu er ætlað viðkomandi byggðalögum til að nýta sóknarfæri, einkum þau sem byggja á sérstöðu þeirra. Verkefnið byggir á samstarfi ríkis, sveitarfélaga, stoðkerfis og íbúa til að taka höndum saman um eflingu byggðarlagsins. Bæði á Þingeyri og í Árneshreppi hefur átt sér stað viðvarandi fólksfækkun, atvinnulíf orðið einsleitara og óhagstæð aldursdreifing íbúa.

Í byrjun janúar 2019 voru 249 íbúar skráðir til heimilis á Þingeyri, 122 karlar og 127 konur. Í miklum meirihluta var fólk yfir þrítugt eða 164. Í Árneshreppi voru 40 íbúar skráðir til heimilis í ársbyrjun 2019 með jafna skiptingu á milli kynja eða 20 konur og 20 karlar og þar af eru 33 íbúar yfir þrítugt þar sem bróðurpartur þeirra er komin yfir sextugt eða 26 einstaklingar.

Í Árneshreppi hófst verkefnið með íbúapingi árið 2017. Niðurstaða og skilaboð íbúapingsins var að útbúa markmiðasetningu og framtíðarsýn fyrir Árneshrepp undir heitinu Áfram Árneshreppur.

Á Þingeyri hófst verkefnið einnig með íbúabingi sem haldið var snemma árs 2018. Niðurstaða og skilaboð þess íbúabings var á sama hátt og hjá Árneshreppi að unnið skildi að markmiðasetningu og framtíðarsýn fyrir Þingeyri undir heitinu Öll vötn til Dýrafjarðar.

Veittir eru verkefnastyrkir á vegum Brothættra byggða til þróunarverkefna og til annarra samfélagsefandi verkefna á þeim svæðum sem taka þátt. Þessir styrkir eru hugsaðir sem stuðningur við frumkvöðla og aðra sem hafa áhuga á að efla samfélagið sem þeir búa í. Einungis er fjármagni úthlutað til verkefna er styðja framtíðarsýn og meginmarkmið verkefnisins í viðkomandi byggðarlagi. Á báðum stöðum hefur verið úthlutað styrkjum til margra og fjölbreyttra verkefna sem öll eiga það sameiginlegt að stuðla að eflingu samfélagsins og fjölbreyttri atvinnuuppbyggingu.

## 2 MENNTUN

---

### 2.1 SKIPTING ÍBÚA EFTIR MENNTUN

Samkvæmt könnun Capacent (frá 2012) eru íbúar á Vestfjörðum með próf úr grunnskóla eða minni menntun fleiri en að landsmeðaltali. Þetta á sérstaklega við um konur þar sem munurinn er mikill. Þó hafa fleiri konur en að landsmeðaltali lokið starfsnámi í framhaldsskóla og fleiri karlar hafa lokið iðnnámi en að meðaltali á landinu. Þessi hlutföll eru í samræmi við t.d. Vesturland. Hluttur Vestfirðinga sem hafa lokið stúdents- eða háskólaprófi er undir landsmeðaltali en konur á Vestfjörðum með grunnnám úr háskóla ná þó upp undir landsmeðaltal. Hafa ber í huga að tölurnar eru frá 2012. (Byggðastofnun 2014).

### 2.2 FRAMHALDSSKÓLAR, HÁSKÓLAR OG RANNSÓKNAR OG ÞJÓNUSTUSTOFNANIR

Einn menntaskóli er á Vestfjörðum, Menntaskólinn á Ísafirði. Í Vesturbyggð er rekin framhaldsdeild en þar geta nemendur stundað fjarnám frá Fjölbrautaskóla Snæfellinga í Grundarfirði.

Háskólasetur Vestfjarða er staðsett á Ísafirði. Setrið er fjarnámssetur sem þjónar um 100 fjárnámum en það býður einnig upp á meistaranám í haf- og strandsvæðastjórnun, sjávarbyggðafræði og litla einstaklingsmiðaða námsleið á meistarastigi í sjávertengdri nýsköpun. Háskólasetrið vinnur náið með rannsóknarstofnunum á Vestfjörðum sem og utan þeirra með meistaranema sína. Þess utan býður Háskólasetrið upp á fjölbreytt sumarnámskeið. Háskólasetrið stendur fyrir ráðstefnum og fyrirlestrum af öllum stærðum og gerðum, allt frá stórum alþjóðlegum ráðstefnum á sviði menningar, náttúru og vísinda til smærri óformlegra erinda um allt á milli himins og jarðar. Einnig er Háskólasetrið opið rannsóknarfólki og rannsóknarnemum, sem dvelja á Vestfjörðum vegna rannsókna sinna (Háskólasetur Vestfjarða, e.d.).

Náttúrustofa Vestfjarða er alhliða rannsóknar- og þjónustustofnun í náttúrufræðum á Vestfjörðum. Náttúrustofan er með starfstöðvar í Bolungarvík, Hólmavík og á Patreksfirði. Verkefni Náttúrustofu Vestfjarða eru öflun upplýsinga um náttúru Vestfjarða og gera þær aðgengilegar þeim sem þurfa á þeim að halda (Náttúrustofa Vestfjarða, e.d.).



Í Bolungavík er rekið Rannsóknarsetur Háskóla Íslands þar sem sérstök áhersla er lögð á rannsóknir á haf- og strandsvæðum (Rannsóknarsetur Háskóla Íslands, e.d-a).

Á Ströndum rekur Rannsóknarsetur Háskóla Íslands Þjóðfræðistofu og eru rannsóknir í þjóðfræði í öndvegi hjá setrinu og sérstök áhersla lögð á miðlun og hagnýtingu þjóðfræðilegrar þekkingar (Rannsóknarsetur Háskóla Íslands, e.d-b).

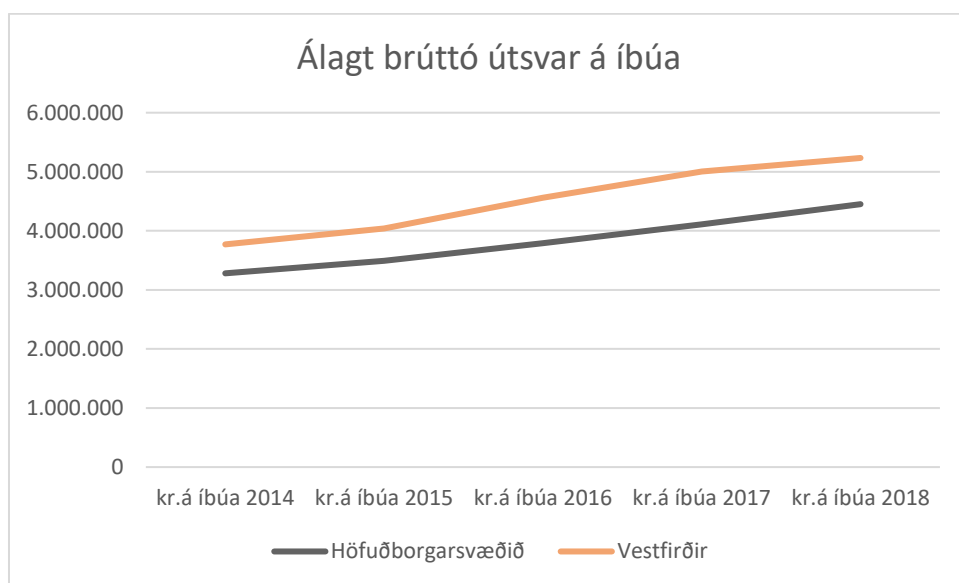
Stofnun	Stöðugildi	Starfsmenn
Menntaskólinn á Ísafirði		
Fjölbrautarskóli Snæfellinga	1	1
Háskólasetur Vestfjarða	7	10
Fræðslumiðstöð Vestfjarða	6,5	9
Rannsókn og fræðasetur HÍ í Bolungarvík	6	6
Rannsókn og fræðasetur HÍ á Ströndum		
Náttúrustofa Vestfjarða	6	7
Hafrannsóknarstofnun	6	6
Mátis	1	1
Nýsköpunarmiðstöð	1	1
Búnaðarsamband Vesturlands	0,7	2
Melrakkasetur	2,5	Óvíst með sumarstarfsmenn
Mínjasafn Egils Ólafssonar	1,5	4
Skrímslasetur		
Strandagaldur		
Byggðasafn Vestfjarða	4,5	8

Hafa ber í huga að margar þessara stofnana fá til sín vertaka sem sinna einstaka verkefnum og fer starfsmannafjöldi einnig eftir verkefnastöðu og getur verið breytilegur ár frá ári.

### 3 EFNAHAGSPRÓUN

#### 3.1 TEKIUR

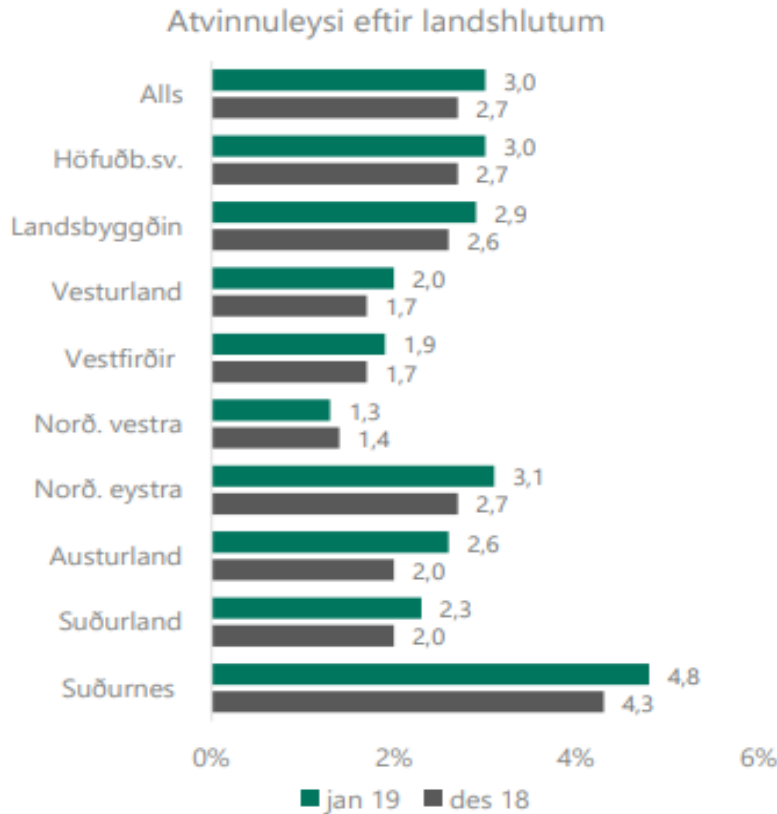
Útsvarsstofn sveitarfélaga byggist á heildarvinnutekjum einstaklinga og sé hann reiknaður á hvern íbúa sveitarfélags telst hann lýsa tekjum á mann, sem annars er erfitt að afla upplýsinga um. Útsvarsstofninn byggist þó aðeins á launatekjum og nær t.d. ekki yfir fjármagns- og leigutekjur. Upplýsingar um útsvarsstofninn eru fengnar frá Ríkisskattstjóra og hér í gegnum Samband íslenskra sveitarfélaga en þar er gefin út árlega ársbók sveitarfélaga þar sem hægt að sjá m.a. álagt útsvar vegna launa og fleiri upplýsingar er varða sveitarfélög.



Mynd 7- Álagt brúttó útsvar á íbúa - Vestfirðir í samanburði við Höfuðborgarsvæðið

#### 3.2 ATVINNULEYSI OG ATVINNUPÁTTAKA

Samkvæmt Vinnumálastofnun var skráð atvinnuleysi á landsvísu í janúar 2019 um 3,0%. Atvinnuleysi á Vestfjörðum í janúar 2018 jókst í öllum landshlutum . Atvinnuleysi í janúar 2018 var 1,7% og hækkaði því um 0,2% prósentustig á milli ára.



Mynd 8- Atvinnuleysi eftir landshlutum- mynd frá Vinnumálastofnun

### 3.3 SKIPTING FRAMLEIÐSLUVERÐMÆTA

Samkvæmt greiningum sem Atvinnuþróunarfélag Vestfjarða gerði árið 2018 þá skapar sjávarútvegur mestu framleiðsluverðmætin á Vestfjörðum eða um 60%

Hlutfall verðmætasköpunar á atvinnugreinar	2010	2011	2012	2013	2014	2015	2016
Sjávarútvegur	60%	61%	62%	61%	59%	61%	60%
Framleiðsluiðnaður	19%	17%	17%	18%	20%	18%	19%
Ferðaiðnaður, verslun, þjónusta og annað	20%	22%	21%	20%	21%	21%	21%

Mynd 9- Skipting framleiðsluverðmæta

en fiskeldi á svæðinu vinnur upp þann samdrátt sem hefur orðið á hefðbundnum veiðum og vinnslu.

Hlutfall verðmætasköpum á atvinnugreinar	2010	2011	2012	2013	2014	2015	2016
Fiskeveiðar	22%	21%	19%	20%	20%	17%	17%
Fiskvinnsla	38%	39%	40%	38%	33%	39%	30%
Fiskeldi	0%	1%	3%	3%	5%	4%	13%
Annar framleiðsluðnaður	7%	6%	6%	7%	8%	7%	8%
Landbúnaður og skógrækt	1%	0%	1%	1%	1%	1%	1%
Orka og veitur	6%	7%	7%	8%	8%	7%	6%
Byggingarstarfsemi og mannvirkjagerð	6%	4%	4%	4%	5%	4%	4%
Gististaðir og veitingarekstur	3%	2%	2%	2%	3%	3%	3%
Smásala, verslun og þjónusta	15%	17%	17%	16%	16%	15%	15%
Annað	2%	2%	2%	2%	2%	3%	3%

Mynd 10- Skipting framleiðsluverðmæta -ítarlegri útlitun

## 4 SAMGÖNGUR

### 4.1 VEGIR OG VEGSLÓÐIR

Samkvæmt Vegagerðinni skiptast vegir á Vestfjörðum niður í stofnvegi, tengivegi, landsvegi og héraðsvegi, sjá mynd 5.

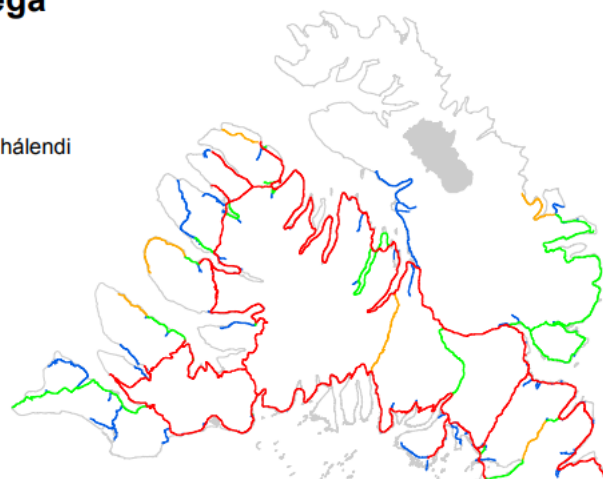
Stofnvegur er hluti að grunnkerfi samgangna landsins og tengja saman byggðir landsins en hægt er að keyra inn á Vestfirði tvær leiðir um stofnveginn, sjá mynd 8. með rauðum lit.

Stofnvegurinn á Vestfjörðum er hringvegurinn um Hjallaháls, Ódrjúgs- og Klettháls, Vatnsfjörð og Dynjandis- og Hrafnseyrarheiði til Ísafjarðar og inn Djúp yfir Steingrímsfjarðaheiði og Þróskulda. Stofnvegur er frá Flókalundi að Patreksfirði, yfir á Bíldudal og þaðan Bíldudalsveg upp að Dynjandisheiði úr Trostanfirði. Þá er stofnvegur inn Strandir að Þjóðvegi nr 1 í Hrutafirði.

#### Flokkun Þjóðvega

7.11.2016

- Stofnvegur
- Stofnvegur um hálendi
- Tengivegur
- Landsvegur
- Héraðsvegur



Mynd 11. - Flokkun þjóðvega. Mynd: Vegagerðin.

Stofnvegurinn er mest allur á bundnu slitlagi á Vestfjörðum nema á nokkrum köflum, þremur köflum á Ströndum, kafla á Hjalla- og Ódrjúgsháls, Hrafnseyrarheiði, Dynjandisheiði og Bíldudalsveg. Einnig eru kaflar á stöku stað sem teljast til einbreiðs slitlags t.d. í Seyðisfirði við Ísafjarðadjúp.

Innan stofnvegar eru jarðgöng um Breiðdals- og Botnsheiði sem tengja Ísafjörð, Suðureyri og Flateyri og um Óshlíðina milli Bolungarvíkur og Hnífsdals/Ísafjarðar. Vinna er hafin við Dýrafjarðargöng sem munu tengja Dýrafjörð og Arnarfjörð og leggja af veginn um Hrafnseyrarheiði, verklok áætluð árið 2020.

vegnr.	vegheiti og staðsetning	hæð í m.y.s.
<b>Milli Vesturlands og Suðurfjarða:</b>		
60	Hjallaháls	336
60	Klettsháls	332
<b>Milli byggða á Suðurfjörðum:</b>		
62	Kleifaheiði	404
63	Miklidalur	369
63	Hálfván	500
<b>Milli Suðurfjarða og norðanverðra Vestfjarða:</b>		
60	Helluskarð	468
60	Dynjandisheiði	500
60	Hrafseyrarheiði	552
60	Gemlufallsheiði	270
<b>Milli Norðanverðra Vestfjarða og Stranda</b>		
61	Steingrímsfjarðarheiði	439
<b>Milli byggða á Ströndum:</b>		
68	Ennisháls	290
<b>Milli Stranda og Vesturlands</b>		
61	Þröskuldur	369
Heimild: Vegagerðin		

Mynd 12. - Hæð stofnvega. Mynd: Vegagerðin

Í Áfangastaðaáætlun Vestfjarða voru umferðatölur settar upp í samhengi við fjölgun ferðamanna. Til viðmiðunar voru skoðuð árin frá 2012-2016.

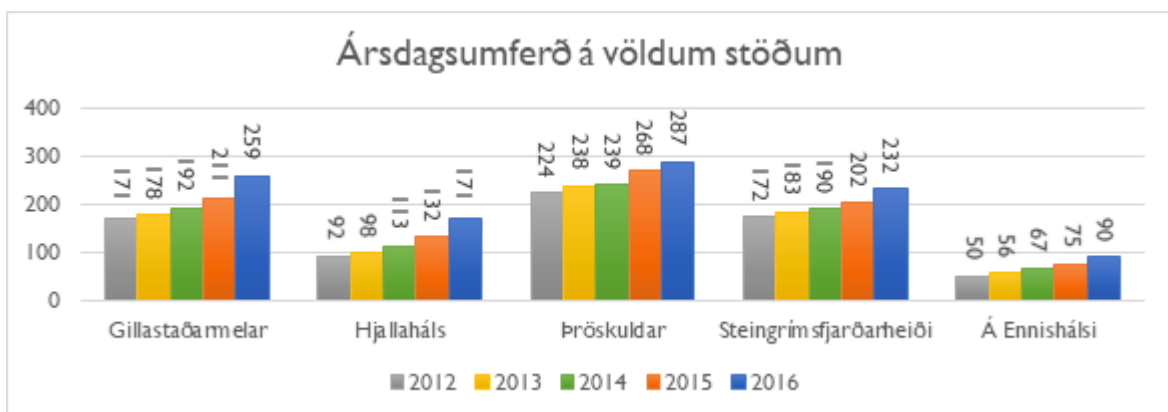
Horft var til leiða inn á Vestfirði (mynd 9), Gillastaðarmelar, Hjallaháls, Þröskuldur og Ennisháls. Tölur voru fengnar frá Vegagerðinni og settar upp út frá vetrar og sumartölum en einnig ársdagsumferð.

Til útskýringar:

**Ársdagsumferð:** meðalumferð á dag yfir árið.

**Sumardagsumferð:** meðalumferð á dag yfir júní, júlí, ágúst og september.

**Vetrardagsumferð:** meðalumferð á dag yfir janúar, febrúar, mars og desember. (Vegagerðin, 2017).



Mynd 14. - Ársdagsumferð á völdum stöðum

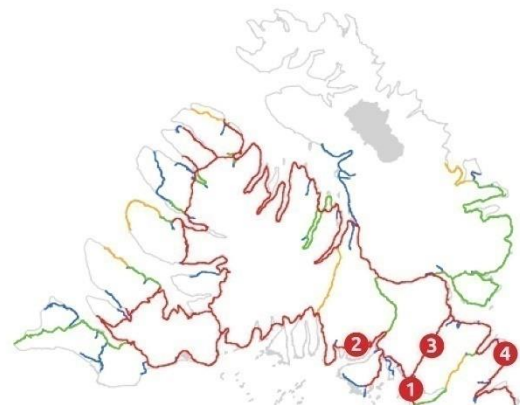
Stofnvegir milli byggða á Vestfjörðum liggja hátt og á mynd 6 má sjá þá sem liggja yfir 200 metra hæð yfir sjó.

Tengivegur er utan þéttbýlis og tengja landsvegi við stofnvegi en einnig vegir sem ná til þéttbýlisstaða með færri en 100 íbúa, t.d. upp í Árneshrepp. Eitthvað er um að tengivegir séu með bundnu slitlagi en það er ekki algengt. Landsvegir og héraðsvegir eru allir malarvegir.

Héraðsvegir liggja að býlum, kirkjustöðum og opinberum stofnunum og skólum utan þéttbýlis, t.d. er vegurinn yfir á Rauðasand skilgreindur héraðsvegur.

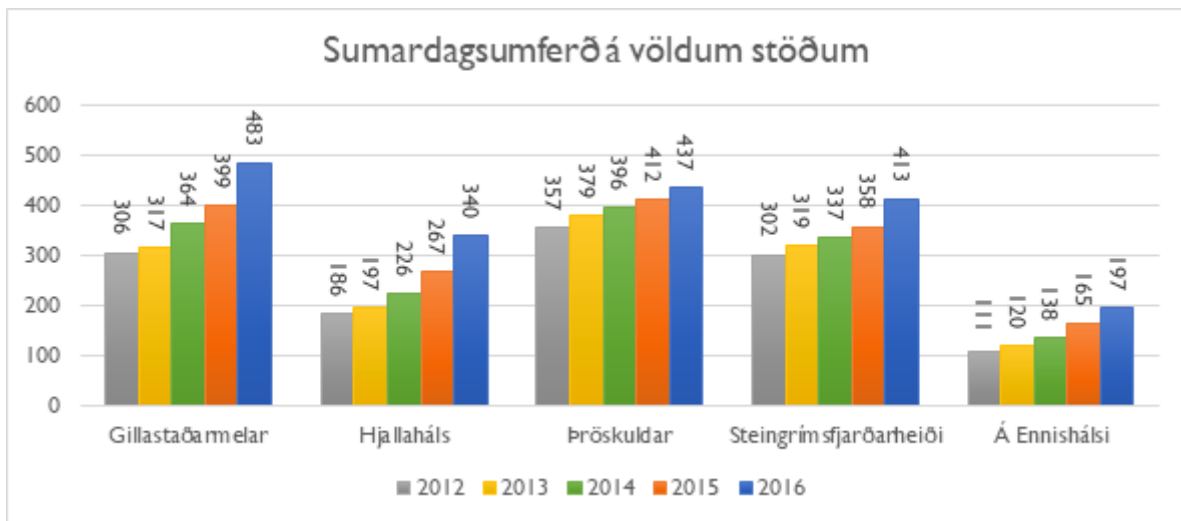
Landsvegir eru vegir yfir fjöll og heiðar og aflagðir byggðavegir á eyðilendum. Landsvegir gera ráð fyrir árstíðabundinni umferð og með minna eftirlit og þjónustu, t.d. eins og Kollafjarðaheiðin.

Mikið er af vegslóðum sem ekki eru á skrá, bæði nýttir sem gönguleiðir og til einkanota fyrir eigendur jarða.

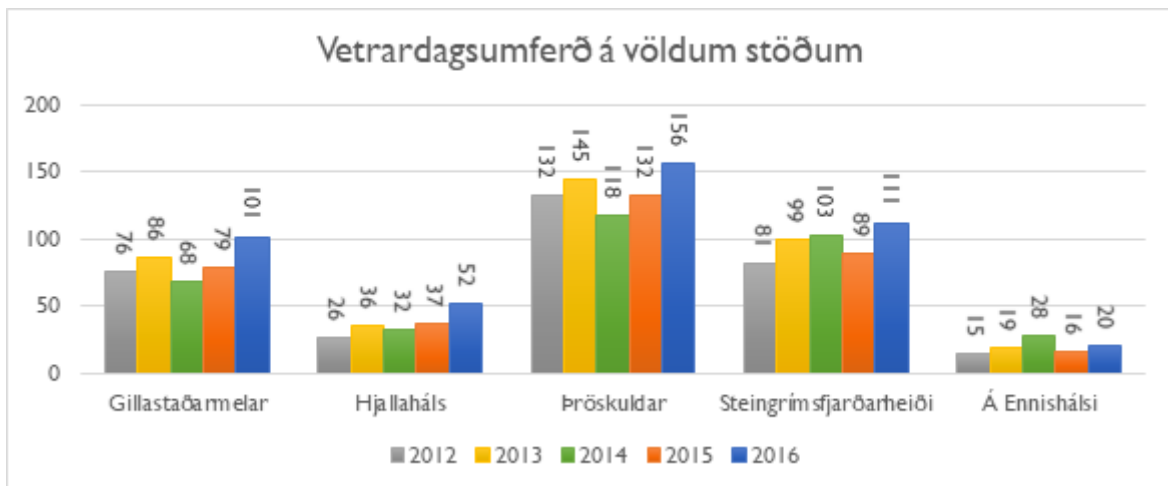


Mynd 13. - Staðsetningar mælinga. Mynd: Vegagerðin.

Á mynd 10. sést meðaltalið yfir árið en aukning hefur verið í umferð allt árið



Mynd 15. - Sumardagsumferð á völdum stöðum.



Mynd 16. - Vetrardagsumferð á völdum stöðum.

Þegar myndir 11. og 12. eru skoðaðar sést hvað umferðin minnkar yfir veturinn, og þá sérstaklega yfir Hjallaháls. Á Ennishálsi virðist verða aukning yfir sumartímann en veturinn heldur sér nokkuð jafn. Í því samhengi þarf að hafa í huga að veðurfar spilar líka inn í og gæti veturinn 2014 hafa verið erfiður og Þröskuldur lokast oft og því meiri umferð um Ennisháls.

## 4.2 ALMENNINGSAMGÖNGUR

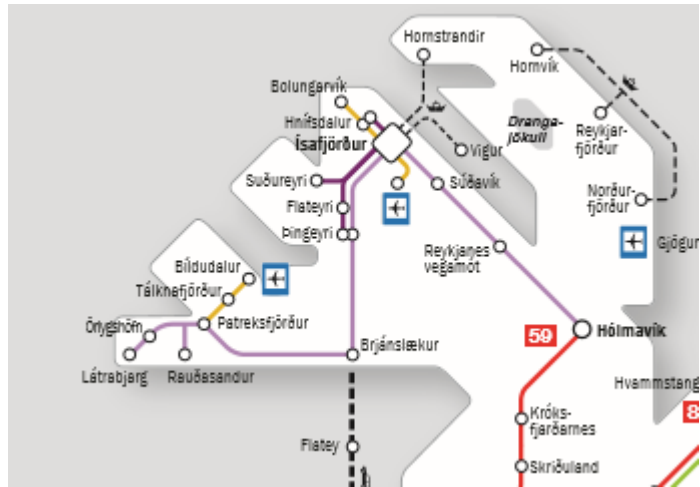
Fjórðungssamband Vestfirðinga, Samtök sveitarfélaga á Vesturlandi og Samtök sveitarfélaga Norðurlandi vestra eiga og reka saman félagið NVB ehf. Félagið sér um rekstur og samræmingu leiða- og ferðakerfi milli Reykjavíkur og þéttbýlisstaða í þessum landshlutum þannig að það nær til Reykhóla, Hólmavíkur og um ferjuhöfn í Stykkishólmi til Brjánslækjar.

Rútuáætlunarferðir eru til Vestfjarða með Strætó ehf sem gengur frá Reykjavík til Hólmavíkur (leið 59 frá Borganesi).

Innan Vestfjarða (mynd 13);

- Áætlunarleið milli Hólmavíkur og Ísafjarðar yfir sumartímamann, mánudaga, miðvikudag, föstudag og sunnudag.
- Ísafjarðarbær rekur strætisvagnleiðir innan Ísafjarðabæjar sem ganga alla virka daga allan ársins hring, innan Skutulsfjarðar og Hnífsdals og sérferðir yfir á Suðureyri og síðan Þingeyri og Flateyri.

- Áætlunarferðir eru á milli Bolungarvíkur og Ísafjarðar allt árið
- Áætlunarferðir eru í takt við flugáætlun Ísafjarðarflugvallar. Ekið er á milli Bolungarvíkur og Ísafjarðar og út á flugvöll allt árið



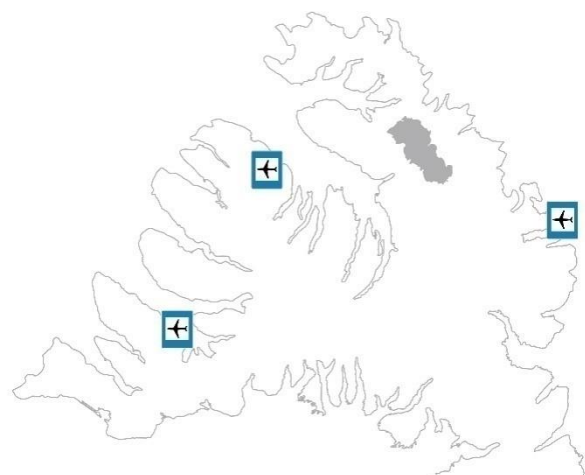
Mynd 17. - Almenningsamgöngur sumar 2017. Mynd: puplictransport.is.

- Westfjord Adventures eru með áætlunarferðir milli Ísafjarða og Patreksfjarðar þar sem farið er um Flókalund og Brjánslæk og hinsvegar Brjánslæk, Patrekfjörð, Látrabjarg, Rauðasand og endar aftur á Brjánslæk. Í seinni ferðina þarf að panta fyrirfram. eru báðar þessar ferðir í boði frá 1. júní til 31. ágúst.
- Áætlunarleiðir eru á milli Patreksfjarðar, Tálknafjarðar og Bíldudals í takt við flugáætlun Bíldudalsflugvallar og einnig alla virka daga allt árið í takt við vinnutíma.
- Engar áætlunarferðir eru á milli Vesturbyggðar, Reykhóla og Stranda. Einnig er engin leið í boði frá Hólmavík og í Árneshrepp.

### 4.3 FLUG OG FLUGVELLIR

Þrjár flugvöllir eru með áætlunarflug og eru þau öll flogin frá/til Reykjavíkur (mynd 14). Flugfélag Íslands flýgur til Ísafjarðar tvisvar á dag alla daga ársins. Flugfélagið Ernir flýgur til Bíldudals og Gjögurs. Ernir flýgur til Bíldudals einu sinni á dag sex daga vikunnar. Flogið er til Gjögurs einu sinni á dag tvisvar sinnum í viku á veturnar en einu sinni í viku yfir sumartímamann.

Þingeyrarflugvöllur hefur verið notaður sem varaflugvöllur Ísafjarðarflugvallar en hefur aðeins nýst að sumri síðustu ár. Arnór Magnússon, Umdæmisstjóri Isavia á Vestfjörðum sagði í Áfangastaðaáætlun Vestfjarða að vegna þess hve slitlagið var orðið lélegt hafði völluminn verið skráður sem malarvöllur frá 1. júní 2016 samkv. flugmálahandbók AIP. Það sumar (2016) voru



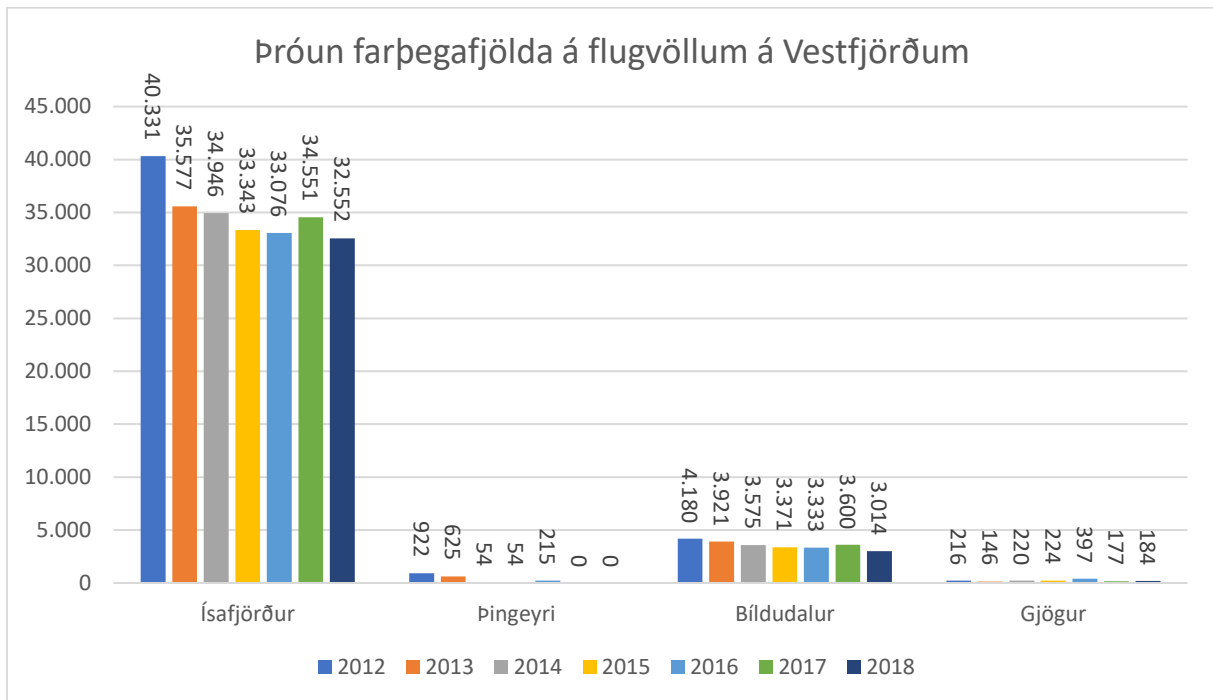
Mynd 18. - Flugvellir með áætlunarflug á Vestfjörðum.

fimm lendingar á vegum Flugfélagsins, Flugfélagið Ernir lenti þó í sumarið 2017 á Þingeyrarflugvelli í tengslum við sprengingu Dýrafjarðarganga.

Aðrir minni flugbrautir eru á svæðinu með malarslitlag og nýttar af litlum vélum, þær eru á Hólmavík, Reykhólum og Reykjanesi við Ísafjarðardjúp (Isavia, e.d.).

Árið 2018 fóru 32.552 farþega um Ísafjarðarflugvöll, 3.014 farþegar um Bíldudalsvöll og 184 farþegar um Gjögur.

Þegar þróunin er skoðuð fyrir árin 2012-2018 sést vel fækkun á flugfarþegum til Vestfjarða sjá mynd 17.

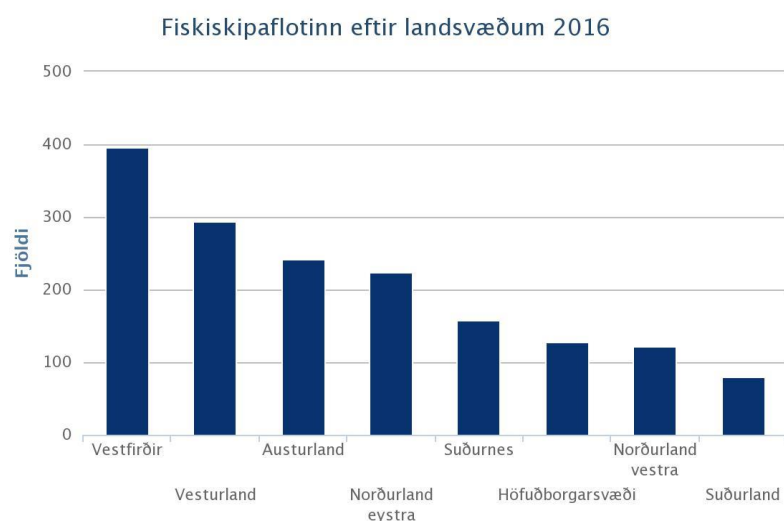


Mynd 19. - Þróun farþegafjölda á flugvöllum á Vestfjörðum. Heimild: Isavia

#### 4.4 HAFNIR OG BÁTAAÐSTAÐA

Á Vestfjörðum eru hafnir í öllum bæjarfélögum auk minni hafna í dreifbýli.

16 hafnir eru á svæðinu, fimm á suðursvæðinu, sjö á norðursvæðinu og fjórar á Ströndum og Reykhólum. Ein höfn telst sem einkahöfn. 4 hafnir eru í grunnneti samgöngukerfisins, þar af ein í flokki I, á Ísafirði, og ein í flokki II, meðalstórar fiskihafnir, á Bolungarvík. Önnur höfn í flokki II er á



Mynd 20. - Fjöldi fiskiskipta eftir landssvæðum 2016. Mynd: Hagstofan.



Patreksfirði. Aðrar bátahafnir eru í flokki III og er höfnin á Bíldudal í grunnneti. Höfn á Brjánslæk er í grunnneti vegna ferjusiglinga um Breiðafjörð.

Mikið líf er á höfnunum og eins og sjá má á mynd 15 eru 396 fiskiskip skráð á Vestfjörðum (Hagstofan, 2016).

### Hafnir - Áætlunarferðir

Áætlunarsiglingar eru inn á Vestfirði, milli Snæfellsness og sunnanverðra Vestfjarða um höfnina á Brjánslæk. Bíla- og farþegaferja fer frá Stykkishólmi yfir til Brjánslækjar og til baka einu sinni á dag, sex daga vikunnar yfir veturinn en alla daga tvisvar á dag yfir sumarið (1. júní – 31. ágúst). Yfir sumartímenn stoppar ferjan í Flatey á leið yfir Breiðafjörðinn.

Áætlunarbátsferðir innan fjórðungsins eru til Hornstranda og Vigurs yfir sumartímenn frá höfninni á Ísafirði og Norðurfirði.

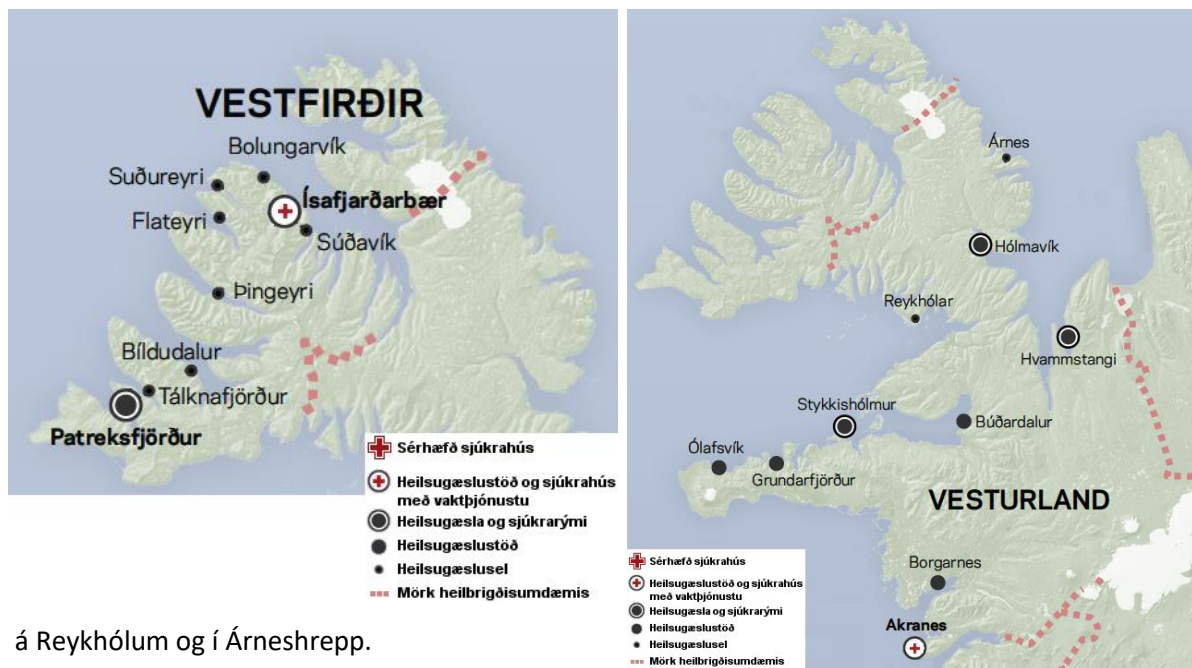
## 5 OPINBER ÞJÓNUSTA

### 5.1 SJÚKRAHÚS OG HEILSUGÆSLA

Þessi flokkur skiptist í tvennt. Heilbrigðisstofnun Vestfjarða sinnir helming fjórðungsins en Strandir og Reykhólahreppur tilheyrja Heilbrigðisstofnun Vesturlands, sjá mynd 22 (Stjórnarráð Ísland, e.d.-a).

*Undir Heilbrigðisstofnun Vestfjarða tilheyrja;* Heilsugæslumiðstöð og sjúkrahús á Ísafirði, Heilsugæsla og sjúkrarými á Patreksfirði og heilsugæslusel á Tálknafirði, Bíldudal, Þingeyri, Flateyri, Suðureyri, Bolungarvík og Súðavík, sjá mynd 20.

*Undir Heilbrigðisstofnun Vesturlands tilheyrir;* Heilsugæsla og sjúkrarúm í Hólmavík og heilsugæslusel



Mynd 21. - Heilbrigðisumdæmi Vestfjarða og Vesturlands. Mynd: Stjórnarráð Íslands.

## 6 SÓKNARÁÆTLUN VESTFJARÐA

Sóknaráætlun Vestfjarða er sértæk byggðaaætlun fyrir Vestfirði og jafnframt samheiti yfir samning landshlutasamtaka sveitarfélaga við hið opinbera um fjármögnun áhersluverkefna sóknaráætlunar og Uppbyggingarsjóðs Vestfjarða. Í öllum landshlutum liggja fyrir Sóknaráætlanir sem gilda út árið 2019 en vinna við áherslur fyrir árið 2020-2024 mun hefjast vorið 2019.

Samningur um Sóknaráætlun Vestfjarða var undirritaður 10. febrúar 2015. Hann var gerður milli ríkisvaldsins annars vegar sem felur Stýrihóp stjórnarráðsins um byggðamál eftirfylgni með samningnum og hins vegar Fjórðungssambands Vestfirðinga. Gildistími samningsins er fimm ár og rennur hann út árið 2019.

Fjármagn til sóknaráætlana ræðst af fjárlögum hvers árs. Sóknaráætlun Vestfjarða hefur fengið um 107 milljónir árlega samtals sem skipst hefur í áhersluverkefni, uppbyggingarsjóðs og rekstur verkefnisins. Mótframlag sveitarfélag á Vestfjörðum er tæplega 8 milljónir á ári. 44 verkefni á sviði byggða- og atvinnumála hafa verið unnin á vegum Sóknaráætlunar fyrir um 135 milljónir króna á tímabilinu og úthlutað hefur verið úr Uppbyggingarsjóði Vestfjarða fyrir ríflega 60 milljónir árlega.

Á árunum 2015 til 2019 hefur verið unnið að 44 áhersluverkefnum fyrir um 135 milljónir króna og mun fleiri verkefni hafa hlotið styrki úr Uppbyggingarsjóðnum

	2015	2016	2017	2018
Áhersluverkefni	21.500.726	40.593.956	41.959.792	43.076.571
Uppbyggingarsjóður	40.000.000	45.290.000	51.800.000	45.000.000
Stofn og rekstrarstyrkir	20.000.000	20.000.000	18.900.000	19.500.000
Umsýsla	8.000.000	8.000.000	8.466.571	8.000.000
Viðaukasamningar	0	0	63.000.000	0
Óráðstafað			818.932	1.007.564
<b>Samtals</b>	<b>89.500.726</b>	<b>113.883.956</b>	<b>184.945.295</b>	<b>116.584.135</b>

Mynd 22- Upplýsingar um fjármagn styrkja 2015-2018

Fjöldi umsókna hefur verið misjafn eftir árum. Árið 2015 var fjöldinn 57 en fór vel yfir hundrað árið eftir.

	2016	2017	2018
<b>Umsóknir</b>			
Fjöldi umsókna	129	157	106
Heildarfjárhæð sem sótt er um	252.051.883	294.458.909	216.288.640
<b>Veittir styrkir</b>			
Fjöldi styrkja	66	69	67
Árangurshlutfall umsókna	54%	44%	63,21%
Heildarupphæð styrkja	65.290.000	70.700.000	63.100.000
Meðalfjárhæð styrkja		1.024.638	941.791
Fjöldi styrkja undir 500 þús.	13	26	30
Fjöldi styrkja milli 500 þús. til 2,5 m.kr.	48	37	34
Fjöldi styrkja hærri en 2,5 m.kr.	4	6	3
Áætlaður fjöldi ársverka	5,5	20	20,02

Mynd 23 - upplýsingar um umsóknir og veitta styrki 2016-2018

## 7 HEIMILDIR

---

Byggðastofnun (2015). *Vestfirðir Stöðugreining 2014*. Sótt 15. maí 2019 af <https://www.byggdastofnun.is/static/files/Skyrslur/Soknaraaetlun/vestfirdir.-studugreining-2014.pdf>

Hafrannsóknarstofnun. (e.d.). *Firðir á Íslandi*. Sótt 15. maí 2019 af <http://firdir.hafro.is/firdir-a-island/vestfirdir/>

Hagstofan. (e.d.) *Mannfjöldi eftir kyni, aldri og sveitafélögum 1998-2019*. Sótt 15. Maí 2019 af [https://px.hagstofa.is/pxis/pxweb/is/lbuar/lbuar\\_mannfjoldi\\_2\\_byggdir\\_sveitarfelog/MAN02005.px](https://px.hagstofa.is/pxis/pxweb/is/lbuar/lbuar_mannfjoldi_2_byggdir_sveitarfelog/MAN02005.px)

Isava. (e.d.). *Flugvellir og landingastaðir*. Sótt 20. maí 2019 af <https://www.isavia.is/flugvellir/flugvellir-og-landingarstadir/>

Áfangastaðaáætlun Vestfjarða (2018).

Sambands Íslenskra sveitarfélaga (2014-2018) *Árbók sveitarfélaga*. Sótt 23. maí af <https://www.samband.is/verkefningin/verkur-sveitarfelaga/arbok-sveitarfelaga/>

Vegagerðin. (2017). *Umferð á Þjóðvegum*. Sótt 6. október 2017 af <http://www.vegagerdin.is/upplýsingar-og-utgafa/umferdin/umfthjodvegum/>

Vestfjarðastofa (2019). *Árleg greinagerð Sóknaráætlunar 2015*. Sótt 23. maí af <https://www.vestfirdir.is/static/files/Soknaraaetlun/arlegar-greinargerdir-2015.pdf>

Vestfjarðastofa (2019). *Árleg greinagerð Sóknaráætlunar 2016*. Sótt 23. maí af <https://www.vestfirdir.is/static/files/Soknaraaetlun/arlegar-greinargerdir-2016.pdf>

Vestfjarðastofa (2019). *Árleg greinagerð Sóknaráætlunar 2016*. Sótt 24. maí af <https://www.vestfirdir.is/static/files/Soknaraaetlun/arlegar-greinargerdir-2017.pdf>

Vestfjarðastofa (2019). *Árleg greinagerð Sóknaráætlunar 2016*. Sótt 24. maí af <https://www.vestfirdir.is/static/files/Soknaraaetlun/arlegar-greinargerdir-2018.pdf>

Vinnuálastofnun (2019). *Vinnuáhrifurinn á Íslandi*. Sótt 24. maí 2019 af <https://www.vinnuastofnun.is/media/2150/jan-2019-skyrsla.pdf>