

# Minnisblað um Strandabyggð

Dags. 10. nóvember 2014

Unnið af Atvinnuþróunarfélagi Vestfjarða, Viktoríu Rán Ólafsdóttur og Shiran Þórisssyni.

## Strandabyggð

Strandabyggð er fámennt sveitarfélag en jafnframt stærsti byggðarkjarni Vestfjarða sem liggur að Húnaflóa. Í maí 2014 sótti Strandabyggð um aðild að verkefninu „Brothættar byggðir“ en ungu fólki fækkar umtalsvert og atvinnuástand svæðisins er viðkvæmt.

Atvinnuástand Strandabyggðar hefur verið nokkuð stöðugt til ársins 2013 og talsverð fjárfesting er búin að eiga sér stað á svæðinu, s.s. með fjölgun strandveiðibáta, stækkun krókaafslmarksbáta og tæknivæðingu rækjuvinnslunnar. Afkoma fyrirtækja í Strandabyggð hefur almennt verið viðunandi fram að þessu. Hins vegar ógna breyttar forsendur sjávarútvegi Strandabyggðar og framtíðarspá gefur til kynna versnandi afkomu fyrirtækja, samdrátt í fjölda starfa og neikvæðri íbúáþróun.

## Samsetning fyrirtækja á Strandasvæðinu

Neðangreint er tekið úr fyrirtækjalistum Atvinnuþróunarfélags Vestfjarða sem byggir á heildarlista frá Creditinfo um lögaðila á Vestfjörðum árið 2013.

Í heildina eru 72 lögaðilar á Hólmavík, Drangnesi og í Árneshreppi. Þar af eru 33 aðilar í útgerð, fiskvinnslu og starfsemi fiskmarkaða. Alls eru 29 aðilar í útgerð smábáta og fiskiskapa og þar af 22 aðilar í útgerð smábáta. Önnur starfsemi sem er áberandi í fjölda fyrirtækja eru 10 ferðapjónustufyrirtæki í hótél /gistiheimila rekstri, veitingarekstri eða er ferðaskipuleggjendur og svo fyrirtæki sem stunda leigustarfsemi sem eru 5 talsins. Þar á eftir eru 3 fyrirtæki sem eru í verslunarstarfsemi.

Á Hólmavík eru staðsettir 52 af þessum 72 lögaðilum. 18 aðilar eru í útgerð, fiskvinnslu og starfsemi fiskmarkaða. 16 í útgerð og þar af 11 í smábátaútgerð. Ferðapjónustufyrirtækin eru 7 á svæðinu.

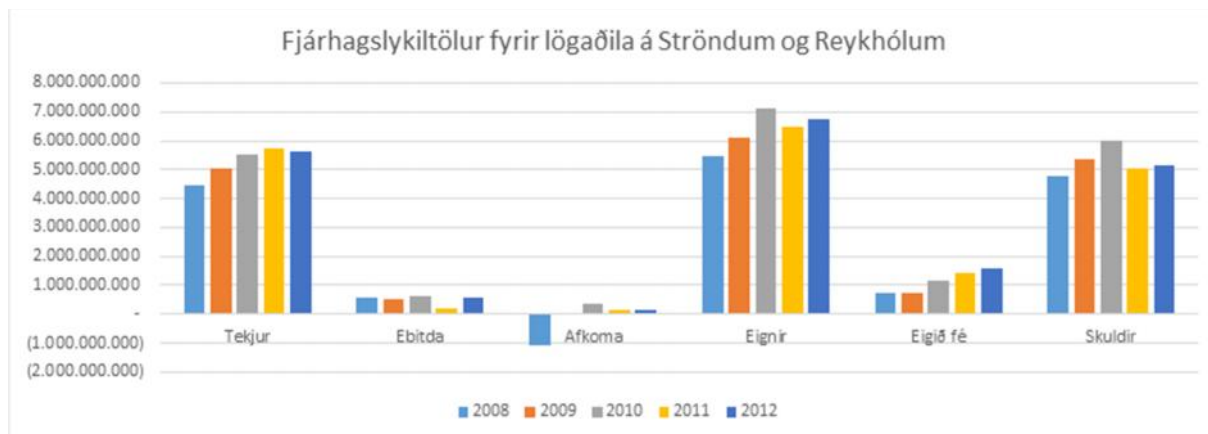
Í ofangreindu er ekki tekið tillit til umfangs þeirra fyrirtækja og eingöngu verið að taka fjöldatölur fram. Einstaklingar með atvinnurekstur skráðan á eigin kennitölu teljast ekki með í þessum tölum.

## Hagkerfið á Ströndum og Reykhólum

Í skattagögnum sem Atvinnuþróunarfélag Vestfjarða hefur fengið frá ríkisskattstjóra, er hægt að greina heildaryfirlit fyrir atvinnustarfsemi lögaðila á Reykhólum og Ströndum fyrir árin 2008-2012. Þetta yfirlit nær eingöngu yfir lögaðila sem eru með rekstur sem skila inn skattframtölum. Sveitarfélög og opinber starfsemi eins og starfsemi heilbrigðisstofnunarinnar, lögreglunnar, Vegagerðarinnar er ekki innifalin í þessum tölum.

Lögaðilar á Ströndum og Reykhólum					
	2008	2009	2010	2011	2012
<b>Tekjur</b>	4.442.878.971	5.045.768.073	5.527.262.230	5.725.114.500	5.639.291.578
<b>Ebitda</b>	595.011.351	493.483.383	621.708.576	208.829.069	566.718.142
<b>Afkoma</b>	-1.070.529.039	2.151.999	369.809.085	171.975.067	159.085.998
<b>Eignir</b>	5.488.350.279	6.120.214.174	7.142.726.188	6.502.820.878	6.727.526.799
<b>Eigið fé</b>	733.818.972	745.293.060	1.145.029.147	1.440.591.312	1.600.405.929
<b>Skuldir</b>	4.754.531.309	5.374.921.118	5.997.697.040	5.062.216.279	5.127.120.871

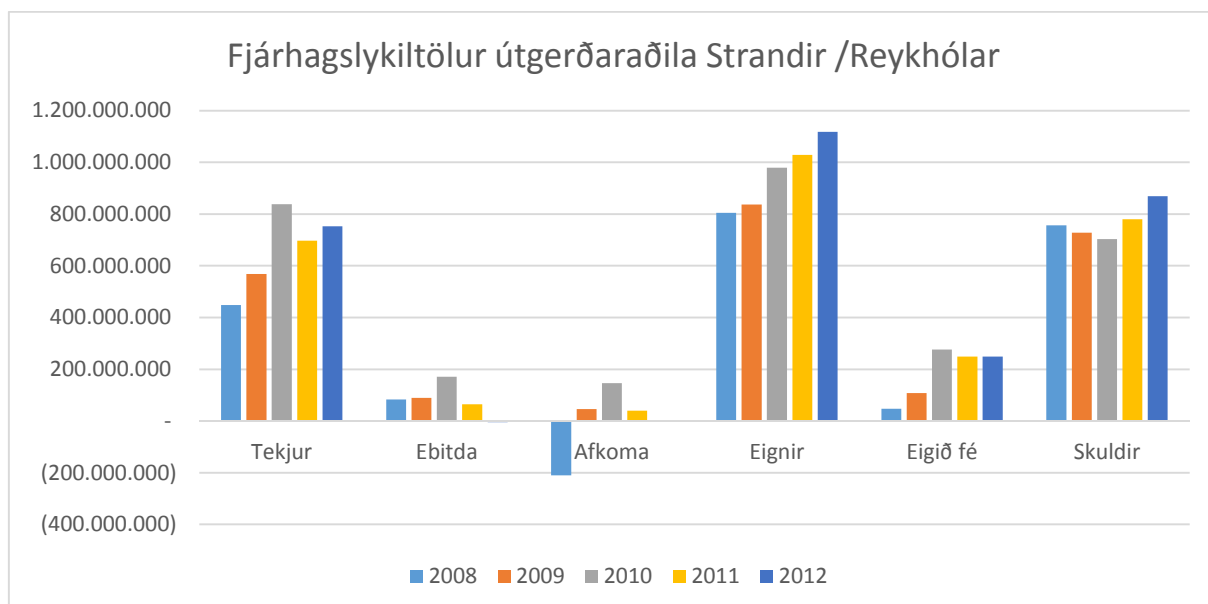
Heildarafkoma lögaðila á Ströndum og Reykhólum er lág og Ebitdan lítil. Með rúma 5 milljarða í heildartekjur þá verða 159 milljónir í afkoma að teljast fremur lág. Hér er verið að horfa til þess hversu miklu reksturinn skilar til að inna af hendi nauðsynlegar greiðslur s.s. fjármagnskostnað, skatta og aðri (hagnaði) til eigenda.



## Staða útgerða á Ströndum og Reykhólum

Neðangreindar upplýsingar byggja á skattframtölum útgerðaraðila á Ströndum og Reykhólum. Ekki er um úrtak að ræða heldur eru þetta tölur fyrir alla þá sem skiluðu framtali þessi ár.

Lykiltölur útgerðaraðila	2008	2009	2010	2011	2012
Tekjur	447.830.750	568.130.072	838.166.070	697.379.723	753.023.430
Ebitda	83.301.358	89.777.542	171.175.922	64.868.083	4.616.746
Afkoma	-210.227.304	46.320.873	146.529.237	40.236.392	1.517.619
Eignir	804.196.064	836.707.531	978.795.917	1.028.453.632	1.117.460.227
Eigið fé	47.317.760	108.583.112	276.047.320	248.905.451	248.807.188
Skuldir	756.878.304	728.124.422	702.748.598	779.548.182	868.653.039



## Samandregnar niðurstöður

Sjávarútvegur er mikilvægur fyrir atvinnusvæði Stranda og Reykhóla. Ekki er hægt að gera grein fyrir í greiningum starfsemi Þörungaverksmiðju, Rækjuverksmiðju og Fiskvinnslu á svæðinu þar sem slíkar upplýsingar myndu ekki gæta nafnleyndar þ.e.a.s. verið væri að birta niðurstöður úr

atvinnugreinaflokkum sem eingöngu 1-2 fyrirtæki væri í. Samandregið eru umfang þessara lögaðila töluvert og má gera ráð fyrir að veltan sé rúmir 3 milljarðar. Útgerð og vinnsla ásamt vinnslu á þörungi er að skapa yfir 50% af heildartekjum lögaðila svæðisins. Það sem einkennir stöðu útgerða eru sveiflur í rekstri og léleg heildarafkoma. Eigin fjárstaðan er þokkaleg.

## Breyttar forsendur og áhrif á krókaaflamarksbáta

Eigendur krókaaflamarksútgerða í Strandabyggð óskuðu nýverið eftir aðstoð Atvinnuþróunarfélags Vestfjarða við samantekt á stöðu og þróun smábátaútgerða í Strandabyggð. Samhliða vildu útgerðaraðilar benda á hvernig breyttar forsendur í sjávarútvegi ógni tilvist flest allra útgerða svæðisins sem og fjölmörgum störfum, bæði heilsárs-, hluta- og afleiddum störfum.

### Breyttar forsendur

Nýjustu skerðingar eru taldar mismuna sveitarfélögum og bitna sérstaklega illa svæðum eins og Strandabyggð. Ráðist er einhliða að þeim fyrirtækjum sem hafa einbeitt sér að línuútgerð með handbeitri línu og þannig skapað fleiri störf en ella. Handbeitt línuútgerð er einmitt algeng á Ströndum sem og öðrum byggðarkjörnum á Vestfjörðum og hafa fram að þessu sýnt góðan árangur í aflabrögðum.

#### Nýjustu skerðingar:

- 20% skerðing á ýsukvóta
- 47,6% skerðing á línuívilnun (minnkuð úr 2.100 tonnum í 1.100 tonn)
- 44% lækun byggðarkvóta á milli ára (**70 tonn 2014**, 125 tonn 2013, 140 tonn 2012)

Afleiðingar þessarar sérstöku umframskerðingar gætir nú þegar á Hólmavík þar sem útgerðir eru að leggja 2-4 öflugum línubátum og búið að segja upp a.m.k. 17 starfsmönnum. Sveitarstjórn Strandabyggðar hefur verulegar áhyggjur af því að fleiri útgerðir grípi til sambærilegra aðgerða.

#### Vandi krókaaflamarksútgerða í hnotskurn:

- ≈ 60% afla úr sjó er nú ýsa, en án ýsukvóta er framlegð hennar lítil sem engin
- ≈ 40% afla úr sjó er þorskur, sem þarf að standa undir 96-100% af rekstrarkostnaði útgerða
- afkoma bolfiskveiða byggir því aðeins á ≈40% af heildaraflans, þ.e. þorski
- aðeins 11% af úthlutuðum aflaheimildum krókaaflamarksbáta Strandabyggðar er nú ýsa
- ýsukvóti útgerða Strandabyggðar hefur verið skertur alls 44% frá árinu 2009
- útgerðir selja frá sér þorskkvóta til að kaupa/leigja ýsu, sem er vítahringur því það skerðir aflaheimildir næstu ára enn frekar
- útgerðir neyðast til að leigja ýsukvóta háu verði
- útgerðir leigja 1 tonn af ýsu og mega með tilstuðlun skertrar línuívilnunar aðeins koma með 1150 kg af ýsu í land (sem var 1300 kg árið 2013 )
- við löndun á 1 leigðu ýsutonni er útgerðinni heimilt að landa 150 kg aukalega vegna tilstuðlun línuívilnunar, sem nýtist til að greiða útgerðum aðeins að landa 150 kg umfram leit tonn til að greiða niður.
  - leiguverð ýsu er 310 kr/kg (1 tonn = 310.000 kr)
  - markaðsverð ýsu er 340 kr/kg (1 tonn = 340.000 kr), sbr. meðalverð RSF s.l. 3 mánuði
  - aflaverð ýsu mínus leiga án línuívilnunar = 30 kr/kg
    - Heilar aflaverðmæti **1 tonn af ýsu án línuívilnunar = 30.000 kr**
  - aflaverð ýsu mínus leiga með línuívilnun, 150 kg \* 340 kr/kg eða 51.000 kr. (sem árið 2013 var 102.000 kr.)
    - Heildar aflaverðmæti **1 tona ýsukvóta með línuívilnun = 81.000 kr**

Síðustu ár hefur ýsuafli aukist verulega í Húnaflóa yfir vetratímam, en telst aldrei hafa verið meiri en nú. Þegar kvótakerfið var upphaflega sett á veiddist lítill ýsa í Húnaflóa og útgerðir hér fengu því lítinn ýsukvóta. Nú veiðist mikið af stórrí ýsu í Húnaflóa eða um 2-5 kg ýsa sem er talin 10-13+ ára gömul. Samkvæmt aflatölum síðustu vikna er 60% af veiddum afla krókaafلامarksbáta Standabyggðar ýsa, en úthlutuð aflaheimild ýsu er aðeins 11% eða 39 tonn.

### Úthlutuð aflaheimild til krókaafلامarksbáta Strandbyggðar 2009-2010

Krókaafلامarksbáatar				
Hólmavík				
Tímabil	ÞÍG-kg.	Þorskur	Ýsa	Hlutfall Ýsu
2009-2010	<b>303.164</b>	241.000	69.957	23%
2010-2011	<b>313.152</b>	249.844	55.125	18%
2011-2012	<b>326.669</b>	271.586	49.699	15%
2012-2013	<b>367.776</b>	318.152	40.933	11%
2013-2014	<b>379.471</b>	313.978	49.412	13%
2014-2015	<b>362.559</b>	303.299	39.321	11%

### Mikil ýsuveiði kallar sárlega á auknar heimildir

Hafrannsóknarstofnun Íslands fór með rannsóknarskipið Dröfn RE 23 til veiðar og rækjurannsóknna þann 5. október 2014 og var afli skráður eftirfarandi samkvæmt Fiskistofu:

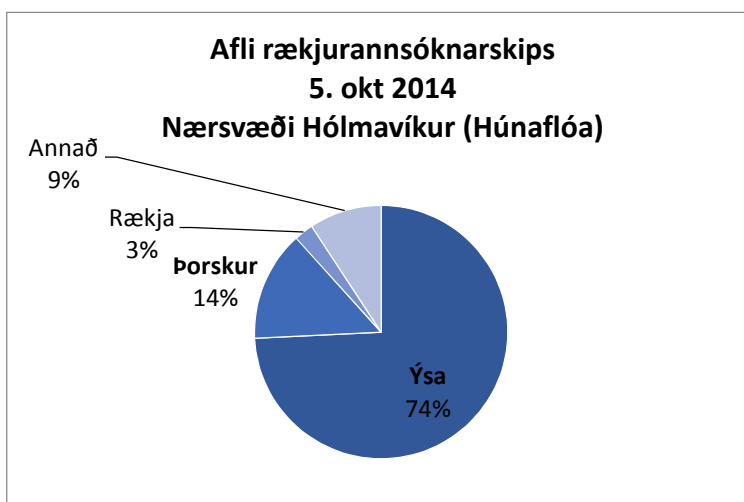
#### Dröfn RE 35 (1574)

##### Afli

Fisktegund	Óslægt	Slægt	Til kvóta	Undirmál
Ýsa	7.867	6.608	6.278	330
Lýsa	413	330		
Rækja	260		260	
Skarkoli	290	267	267	
Þorskur	1.490	1.252	1.189	63
Karfi / Gullkarfi	278		278	
<b>Samtals</b>	<b>10.598</b>			

Í rannsóknarleiðangri Drafnar RE 23 var 74% aflans ýsa, en aðeins 14% þorskur. Stór hluti aflans var stór og falleg ýsa, en aðeins 4% ýsaflans undirmál.

Mikil ýsugengd er vandamál krókaafلامarksbáta Strandabyggðar. Á meðan ýsan veiðist rétt við hafnamynni Strandabyggðar, neyðast smábátarnir til að sigla í fleiri klukku tíma norður í Flóa fjarri allri byggð til að komast í þorsk. Þar er sjálfvirkur tilkynningarbúnaður enginn og talstöðvarsamband auk þess afar takmarkað, farsímasamband ekkert og veður óútreiknanleg og válynd um vetur.



Aðrir smábátar kjósa að halda sig nær byggð en neyðast upp á 8-15 faðma grunn til að forðast ýsuna, en veiða í staðinn smáan verðlítinn þorsk. Einhverjir falla mögulega í þá freistingu að kasta stórri ýsu frekar en að selja frá sér þorskkvótann til að eiga fyrir svo til verðlausri leiguýsu.

## Afkomuspá útgerða 2014-2015

Ofangreindar breytingar á forsendum er notuð til að spá fyrir um afkomu krókaflamarksútgerða næstu tvö ár. Aflaúthlutanir fyrri ára og rekstrarreikningar útgerða eru hafðar til hliðsjónar við afkomuspá.

## Samanlagðir ársreikningar krókabáta Strandabyggðar 2010-2013

	2010	2011	2012	2013	spá 2014	spá 2015
<b>Aflaforsendur (ÞÍG) tonn</b>	313	326	367	379	362	345

### Rekstrartekjur

Seldur afli/vörur	292.475.870	284.843.193	269.649.777	340.180.084		
Aðrar tekjur						
<b>Tekjur samtals</b>	<b>292.475.870</b>	<b>284.843.193</b>	<b>269.649.777</b>	<b>340.180.084</b>	<b>310.287.300</b>	<b>295.715.797</b>

### Rekstrargjöld

Laun og tengd gjöld	101.194.804	109.739.480	103.289.758	129.153.614	115.886.434	110.444.254
Útgerðar kostnaður	22.414.979	19.383.902	16.091.464	119.645.954	138.171.027	159.496.550
Annar rekstrarkostnaður	83.496.715	95.783.394	113.169.631	30.980.213	35.776.954	41.298.823
<b>Gjöld samtals</b>	<b>207.106.498</b>	<b>224.906.776</b>	<b>232.550.853</b>	<b>279.779.781</b>	<b>289.834.415</b>	<b>311.239.627</b>

<b>Rekstrarafkoma fyrir afskriftir</b>	<b>85.369.372</b>	<b>59.936.417</b>	<b>37.098.924</b>	<b>60.400.303</b>	<b>20.452.885</b>	<b>- 15.523.830</b>
Afskriftir	- 5.090.729	- 13.424.078	- 12.342.869	- 18.700.352		
Afkoma fyrir fjármunatekjur og fjármagnsgjöld	79.438.143	44.526.061	22.983.325	5.888.749		
Fjárm.tekjur/fjármag.jöld	- 7.293.716	- 11.865.376	2.219.218	- 9.554.220		
Hagnaður fyrir skatta	72.144.427	32.660.685	25.202.543	30.339.055		
Tekjuskatur	- 7.683.163	- 5.235.972	- 2.573.862	- 5.957.058		
<b>Hagnaður / Tap</b>	<b>62.069.878</b>	<b>25.872.649</b>	<b>20.392.455</b>	<b>24.381.997</b>		

### Eignir

Fastafjármunir	154.840.734	194.296.505	217.705.943	219.085.839
Skammtímaskuldir	2.416.224	4.870.020	6.813.729	6.114.388
Handbært fé	4.956.701	1.080.460	805.142	2.404.547
Veltufjármunir alls	78.654.474	49.521.813	33.635.355	36.588.464
<b>Eignir Samtals</b>	<b>233.495.208</b>	<b>243.818.318</b>	<b>251.341.298</b>	<b>255.674.303</b>

### Skuldir og eigið fé

Eigið fé	105.403.454	129.876.103	146.768.558	171.082.114
Langtímaskuldir	62.096.710	51.619.030	45.541.071	43.066.508
Skammtímaskuldir	65.995.039	62.323.185	59.031.669	41.525.661
<b>Skuldir og eigið fé samtals</b>	<b>233.495.208</b>	<b>243.818.318</b>	<b>251.341.298</b>	<b>255.674.303</b>

### Sjóðstreymi

Veltufé frá rekstri	26.106.755	8.623.240	13.727.638	2.696.695
Handbært fé frá rekstri	50.640.158	49.717.684	28.621.849	42.345.998
Fjárfestahreyfingar	- 21.542.227	- 54.464.127	- 37.525.037	- 15.952.074
Fjármögnunarhreyfingar	- 29.470.575	- 61.750.805	1.645.271	- 23.694.812

<b>Hækkun/lækkun handb. fjár</b>	<b>7.313.510</b>	<b>- 21.189.909</b>	<b>- 7.257.917</b>	<b>2.699.112</b>
<b>Handbært fé í upphafi árs</b>	<b>29.283.953</b>	<b>36.597.463</b>	<b>15.407.554</b>	<b>8.149.637</b>
<b>Handbært fé í lok árs</b>	<b>36.597.463</b>	<b>15.407.554</b>	<b>5.149.637</b>	<b>10.848.749</b>

Laun er breytilegur kostnaður sem er afleiðing tekna og er reiknað sem hlutfall af tekjum. Annar kostnaður er áætlaður 20% breytilegur sem hlutfall af tekjum að teknu tilliti til ársins 2013 og 80% fastur kostnaður sem tekjur tillit til verðbreytinga milli ársins 2013 og 2014.

Í rekstrartekjum útgerða er meðtalinn annar afli s.s. makrill og grásleppa, en útreikningarnir taka hins vegar eingöngu mið af ÞÍG skerðingu, en ekki skerðingu byggðarkvóta.

Rekstrarspá næstu tveggja ára gefur til kynna töluverða lækkingu í Ebitda og þá rekstrarafkomu fyrirtækja áður en tekið er tillit til vaxtagreiðslna og vaxtatekna, skattgreiðslna og afskrifta.

Árið 2013 skiluðu tvær útgerðir góðri afkomu vegna uppgripa í makrílveiðum, sem því miður var ekki endurtekið sumarið 2014. Fljótt á liðið fer afkoma útgerða lækkingu með hverju ári, að 2013 undanskildu. Miðað við áðurgefnar forsendur og óbreytta þróun munu útgerðir að öllum líkindum eiga í erfiðleikum við að standa skil á fjármagnskostnaði og skila tapi árin 2014 og 2015.

### Fækkun starfa í útgerð

Til langs tíma og í algjöru úrræðaleysi neyðast útgerðir til að leggja bátum sínum og segja upp mannskapi sem er einmitt að gerast í Strandabyggð nú.

Krókaafلامarksútgerð (net, lína og handfæri) bolfiskur, grásleppa og makrill						
				Hluta-	Breyting	
Nafn skips		Skipafjöldi	Heilsárs	störf	í starfa	Velta
Hafvík ehf	Hafbjörg	1 skip	1	2	-1	
Hlökk ehf	Hlökk ST-066	2 skip	6	6	-12	
Lovísa ehf	Straumur ST-065	1 skip	2	0,25	-0,25	
Sæfar ehf	Guðmundur Jónsson	1 skip	2	2	-2	
Æður ehf	Hilmir ST-001	1 skip	2	2	-2	
<b>ALLS</b>		<b>6 skip</b>	<b>13</b>	<b>12,25</b>	<b>-17,25</b>	<b>296 m.kr.</b>

Krókaafلامarksútgerðir í Strandabyggð eru nú 5 og gera út á 6 báta. Í upphafi núverandi kvótaárs voru alls 13 heilsársstörf og 12,25 hlutastörf í þessum útgerðum, en störfum í þessum útgerðum hefur á stuttum tíma fækkað um 6 heilsársstörf og 11,25 hlutastörf.

### Byggðarþróun

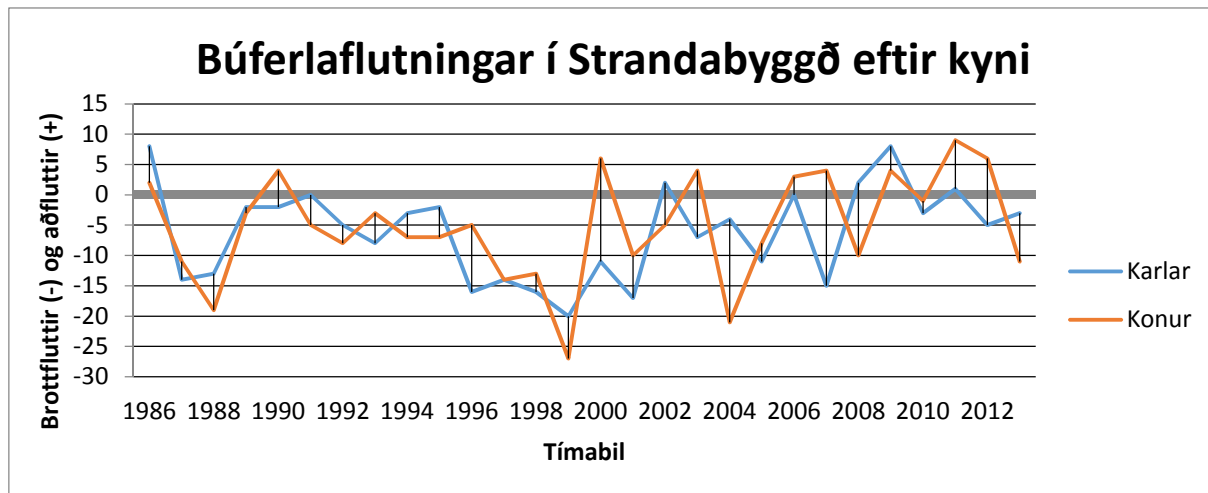
Mannfjöldagreiningar gefa til kynna að íbúafjöldi Strandabyggðar sé nokkuð stöðug sé aðeins horft til heildarfjöldi íbúa, en sé íbúaðróun skoðuð með nánari hætti kemur í ljós neikvæðari sviðsmynd. Samkvæmt tölum Hagstofu voru íbúar Strandabyggðar 506 talsins þann 1. janúar en á þriðja ársfjórðungi sama ár var íbúafjöldi kominn niður í 480-485 íbúa.

#### Mannfjöldaðróun Strandabyggðar 2007-2014

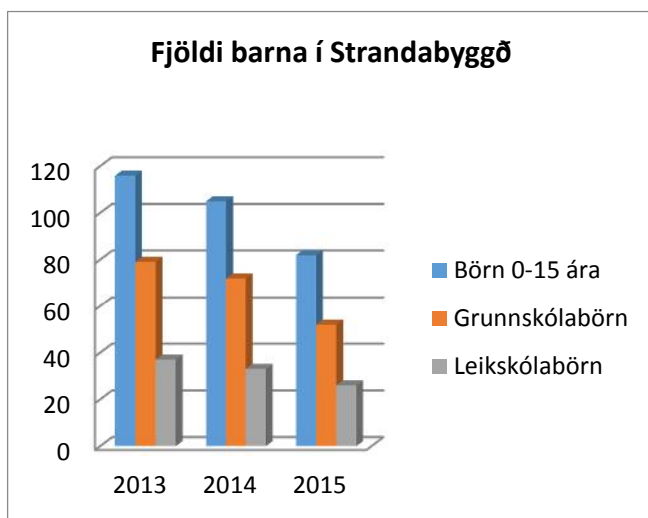
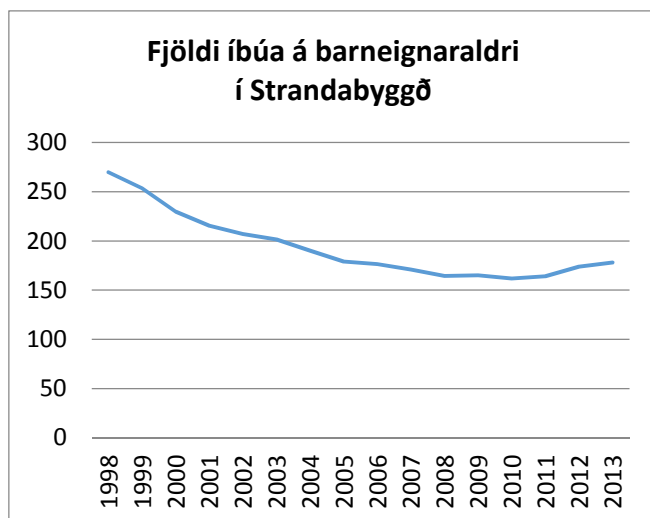
	2007	2008	2009	2010	2011	2012	2013	2014
<b>Karlar</b>	280	267	271	282	277	280	274	269
<b>Konur</b>	227	232	219	226	224	236	244	237
<b>Samtals</b>	<b>507</b>	<b>499</b>	<b>490</b>	<b>508</b>	<b>501</b>	<b>516</b>	<b>518</b>	<b>506</b>

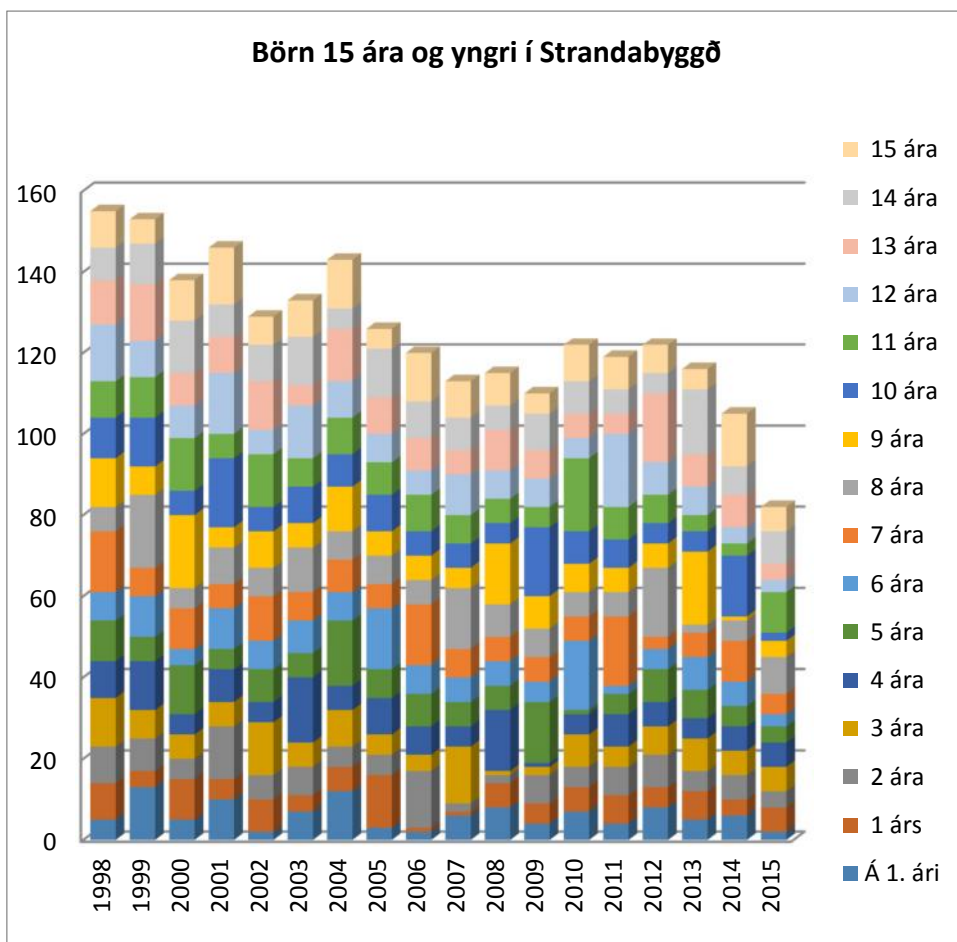
Búferlaflutningar Strandbyggðar voru mestmegnis neikvæðir á árabílinu 1990-2006, en jákvæðir á árabílinu 2007-2010. Nú virðist tímabil fækkunar hafa farið af stað á ný árið 2011 og sér ekki fyrir enda á þeirri niðursveiflu.

Séu brottflutningar skoðaðir eftir kyni, kemur í ljós að almenn fylgni er í fjölda brottfluttra og aðfluttra kvenna og karla árin 1986 til 1997, en fjöldinn verður mun sveiflukenndari frá og með árinu 1997 til þessa dags. Samkvæmt nýjustu tölum fækkar konum hlutfallslega meira frá árinu 2011.



Sérstakt áhyggjuefni sveitarfélagsins er hversu ör fækkun barna er og fólki á barneignaraldri (17-45 ára). Á árinu 1998 var fjöldi 0-15 ára barna í Strandabyggð 155 talsins, en um áramótin 2014-2015 er áætlað að þau verði 82 talsins, alls 47% fækkun.





Á sama tímabili fækkaði grunnskólabörnum úr 101 í 52 börn eða 48% fækkun.

Börnum á aldrinum 0-5 ára fækkaði úr 54 í 26 börn eða 51% fækkun.

Mesta fækkunin er að eiga sér stað á síðast liðnum 2 árum og á áætluðum tölum fyrir árið 2015, en á þrem árum er fyrir séð að grunnskólabörnum fækki um 34%.

Versnandi atvinnuástand er talið vera helsti

áhrifapáttur þess að fólk á barneignaaldrum sest síður að í Strandabyggð eða flyst jafnvel á brott.

## Samantekt

Breyttar forsendur í sjávarútvegi eiga vissulega við smábátaútgerðir í landinu í heild, en með ofangreindri greinargerð er reynt að sýna fram á að vandinn í Strandabyggð sé ívið meiri en á mörgum öðrum stöðum og þá sértaklega vegna mikillar ýsuveiði á nærsvæði Hólmavíkur.

Töluverð fjárfesting er búin að eiga sér stað síðast liðin ár. Bæði í nýjum bátum, búnaði, hafnaraðstöðu, fiskmarkaði og fleira. Fólk á barneignaraldrum vill búa á Hólmavík séu atvinnumöguleikar í boði.

Miklar samgöngubætur hafa átt sér stað og eru nú aðeins 233 kílómetrar á bundnu slitlagi frá Hólmavík til Reykjavíkur. Hólmavík er þjónustukjarni Stranda sem og Reykhóla, auk þess að vera nokkuð miðsvæðis til allra byggðarkjarna Vestfjarða. Á Hólmavík er komið ljósnet og rafmagnsöryggi telst með besta móti til samanburðar við aðrar byggðir á Vestfjörðum. Tækifærin eru því til staðar, ef aðeins væri hægt að leysa úr þeim vanda sem steðjar að útgerðum.