



Könnun á farþegum og ferðavenjum í Breiðafjarðarferjunni Baldri

Styrkt af Vegagerðinni

Desember 2004

Helstu niðurstöður

- Alls tóku 590 ferðamenn þátt í könnuninni. Yfir helmingur svarenda voru Íslendingar, tveir af hverjum tíu voru þýskumælandi ferðamenn (Þýskaland, Austurríki og Sviss) og innan við þriðjungur kom frá öðrum löndum.

Íslendingar:

- Mikill meirihluti svarenda voru með búsetu á höfuðborgarsvæðinu, eða 76%.
- Flestir þeirra voru á aldrinum 36-45 ára.
- Af íslensku þátttakendum höfðu 46% lokið háskólanámi.
- All flestir þátttakendur voru í fríi eða heimsókn.
- Meirihluti þátttakenda var á ferð um Vestfirði á eigin vegum og mikill meirihluti á ferð með fjölskyldu sinni eða vinum.
- Tjaldsvæði og skálar voru vinsælustu gistimátarnir hjá Íslendingunum. Gistu þeir að meðaltali 3,9 nætur og eyddu að meðaltali 2.500-4.999 kr. á hverjum degi.
- Íslenskir ferðamenn nýttu sér aðallega bæklinga og handbækur, vini og ættingja til upplýsingaröflunar um Vestfirði áður en ferð hófst.
- Flókalundur, Patreksfjörður, Ísafjörður, Flatey og Látrabjarg voru meðal vinsælustu áfangastaðanna. Íslendingar voru gjarnari á að heimsækja fáfarnari staði.
- Gönguferðir og sund eru vinsælasta afþreying á meðal innlendra þátttakenda.
- Um 12% íslenskra ferðamanna ætluðu eða tóku þátt í vestfirskri staðarhátíð.
- Náttúrufegurð og ættartengsl var oftast nefnt sem ástæða komu til Vestfjarða auk þess spilaði veðurfar stórt hlutverk í hugum Íslendinga.

Útlendingar:

- Af þeim erlendu þátttakendum sem tóku þátt í könnuninni komu flestir frá Þýskalandi, eða 34%, 16% komu frá Sviss, 13% komu frá Hollandi og 13% kom frá Bretlandi.
- Hlutfallslega flestir erlendir ferðamenn voru á aldrinum 46-55 ára.
- Rúmlega 60% erlendra þátttakenda hafði lokið háskólanámi.
- Hátt hlutfall erlendra gesta voru að koma til Íslands í fyrsta skipti eða 75% og 94% þeirra voru að koma til Vestfjarða í fyrsta skipti.
- Tæplega 48% erlendra ferðamanna voru í skipulagðri ferð. Erlendir ferðamenn ferðast meira í hópum en þeir íslensku.
- Yfir helmingur erlendra þátttakenda gistu á hóteli eða gistiheimili.
- Erlendir ferðamenn eyddu að meðaltali 2.500 kr á dag á hvern einstakling á ferð sinni um Vestfirði og gistu að meðaltali 2,7 nætur.
- Yfir helmingur erlendra svarenda notuðu handbækur og bæklinga til að afla sér upplýsinga um svæðið og 25% nýttu sér internetið
- Hlutfallslega fleiri erlendir svarendur en innlendir ferðamenn lögðu leið sína til Hólmavíkur.
- Ísafjörður, Látrabjarg, Dynjandi og Patreksfjörður voru vinsælustu áningastaðir erlendu þátttakendanna.
- Gönguferðir voru vinsælasta afþreying erlendra þátttakenda.
- Innan við 3% erlendra ferðamanna ætlaði eða tók þátt í vestfirskri staðarhátíð.
- Náttúra og fuglaskoðun voru helstu ástæður þess að erlendu þátttakendurnir völdu Vestfirði sem áningastað.

Efnisyfirlit

Helstu niðurstöður	1
Efnisyfirlit	3
Inngangur.....	4
Þjóðerni.....	6
Búseta	7
Kyn.....	7
Aldur.....	7
Menntun	8
Hefur þú komið áður til Íslands?.....	9
Ertu brottflutt(ur) Vestfirðingur?	9
Hversu oft til Vestfjarða?.....	10
Á hvaða leið ert þú?	10
Ætlar þú að nota Breiðafjarðarferjuna Baldur á heimleiðinni?.....	11
Tilgangur ferðar.....	11
Tegund ferðar	12
Farartæki notað/notuð í ferðinni.....	12
Í hvaða félagsskap var ferðast	13
Stærð ferðahóps	13
Tegund gistingar.....	14
Gistinætur á Vestfjörðum	15
Meðaleyðsla á Vestfjörðum.....	15
Upplýsingar um Vestfirði	16
Staðir sem heimsóttir voru eða átti að heimsækja	16
Þátttaka í vestfirskri staðarhátíð.....	20
Hvaða hátíð?	20
Afþreying í ferðinni.....	21
Hvað varð til þess að þú valdir Vestfirði sem áfangastað.....	21
Samantekt á niðurstöðum	22
Viðauki 1: Fjöldi svara við hverri spurningu	25
Viðauki 2: Könnun meðal ferðamanna Í Breiðafjarðaferjunni Baldri – íslenskt eintak	34
Viðauki 3: Könnun meðal ferðamanna Í Breiðafjarðaferjunni Baldri – þýskt eintak	36
Viðauki 4: Könnun meðal ferðamanna Í Breiðafjarðaferjunni Baldri – enskt eintak	38

Inngangur

Sumarið 2004 gerði Atvinnuþróunarfélag Vestfjarða könnun á ferðavenjum farþega í Breiðafjarðarferjunni Baldri, sem styrkt var af Vegagerðinni. Könnunin fór fram vikuna 19.-26. júlí 2004.

Markmið með könnuninni var að fá innsýn í hegðun og ferðavenjur fólks, sem nýtir ferðir Breiðafjarðarferjunnar Baldurs, til og frá Vestfjörðum. Jafnframt var eitt af markmiðum þessarar könnunar að safna saman mikilvægum upplýsingum um ferðamenn í heild sinni.

Könnunin var lögð fyrir á íslensku, ensku og þýsku. Spurningum var skipt í tvo flokka. Í fyrsta lagi voru almennar spurningar þar sem könnuð voru félagsleg einkenni svarenda s.s. þjóðerni, kyn, aldur, menntun og búseta. Í öðru lagi var spurt um hvernig ferðin var skipulögð (þ.e. hvaða upplýsingaefni var stuðst við), hvernig ferðast var, tilgang ferðar, tegund ferðar, hversu oft þátttakendur höfðu komið til Íslands og Vestfjarða, tegund gistingar, fjölda gistinátta og meðaleyðslu, viðkomustaði o.s.frv. Í flestum tilfellum var um lokaðar spurningar að ræða en nokkrar spurningar voru opnar en þær voru flokkaðar eftir innihaldi svara.

Könnunin var framkvæmd með þeim hætti að starfsmaður á vegum Atvinnuþróunarfélagsins lagði spurningakönnunina fyrir ferðalanga sem fóru yfir Breiðafjörðinn með Baldri. Um hentugleikaúrtak var að ræða. Kosturinn við þessa úrtaksgerð er að hún tekur lítinn tíma og kostnaði er haldið í lágmarki. Hentugleikaúrtak var talið henta best við þessa könnun þar sem markmiðið er að álykta um tengsl milli breyta fremur en að alhæfa yfir á þýðið, sem væru ferðamenn á Vestfjörðum.

Könnun sem þessi hefur ekki verið framkvæmd áður á Vestfjörðum. Kannanir á ferðavenjum og viðhorfum ferðamanna hafa verið framkvæmdar áður með ólíku sniði. Markmiðið með fyrri könnunum var að ná til sem flestra ferðamanna sem heimsóttu Vestfirði og lágu spurningalistar fyrir, á gististöðum og upplýsingamiðstöðum, á nær öllum Vestfjörðum¹. Þessi könnun nær sem fyrr segir eingöngu til ferðamanna sem fóru yfir Breiðafjörðin með Baldri.

Alls fengust 580 nothæf svör og skiptust þau þannig að 333 svör komu frá Íslendingum og 257 frá útlendingum. Þátttakendum í könnuninni var gefinn kostur á að sleppa spurningum sem ekki áttu við eða þeir kusu að svara ekki af öðrum ástæðum. Af þeim sökum er ekki 100% svörun við öllum spurningum. Niðurstöðurnar sem hér koma á eftir miðast við hlutfall af þeim sem svara tiltekinni spurningu en taka ekki tillit til þeirra sem svara ekki. Í viðauka aftast kemur fram fjöldi svara við hverri

¹ Vísað er til kannanna sem Atvinnuþróunarfélag Vestfjarða og Ferðamálasamtök Vestfjarða stóðu fyrir árin 2000 og 2003.

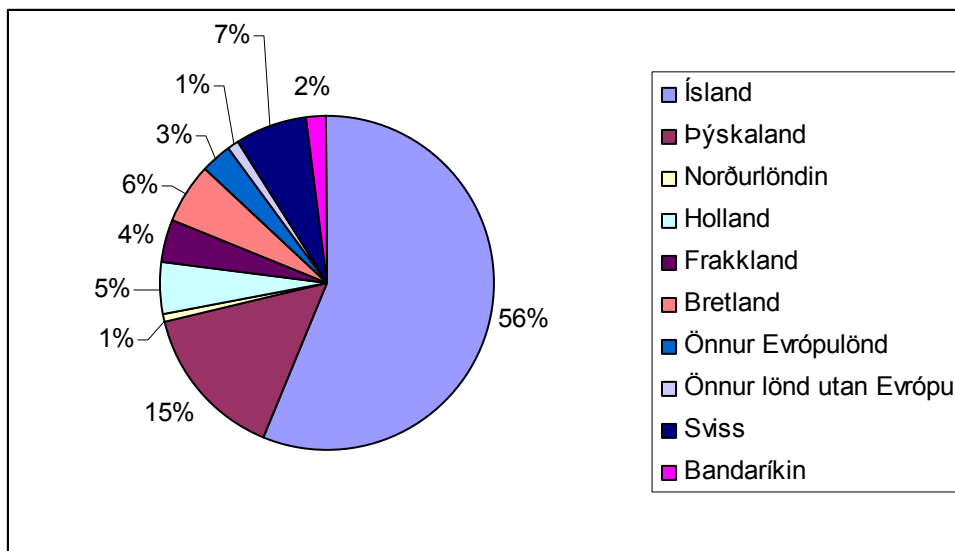
spurningu og könnunin sjálf á þeim þremur tungumálum sem hún var lögð fyrir á.

Að teknu tilliti til ofangreindra fyrirvara má ætla að könnunin gefi góða mynd af farþegum og ferðavenjum í Breiðafjarðarferjunni Baldri.

Þjóðerni

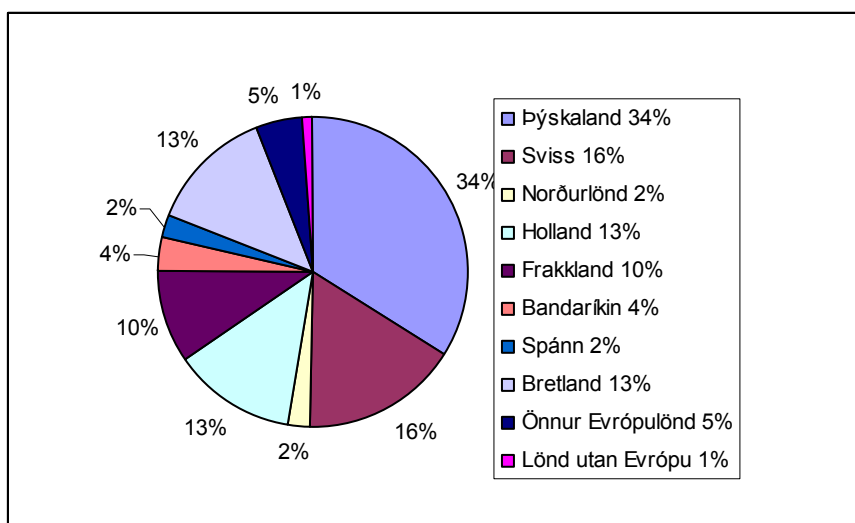
Alls tóku 590 manns þátt í könnuninni frá 18 löndum. Mynd 1 sýnir hlutfallslega skiptingu á milli landa. Þau lönd sem færri en 9 svarendur komu frá voru flokkuð saman í önnur Evrópulönd, lönd utan Evrópu og Norðurlönd.

Eins og sjá má á mynd 1 voru flestir þeirra sem tóku þátt í könnunni Íslendingar eða um 56%, en meðal erlendu gestanna voru Þjóðverjar flestir, eða 15% svarenda.



Mynd 1 Þjóðerni svarenda

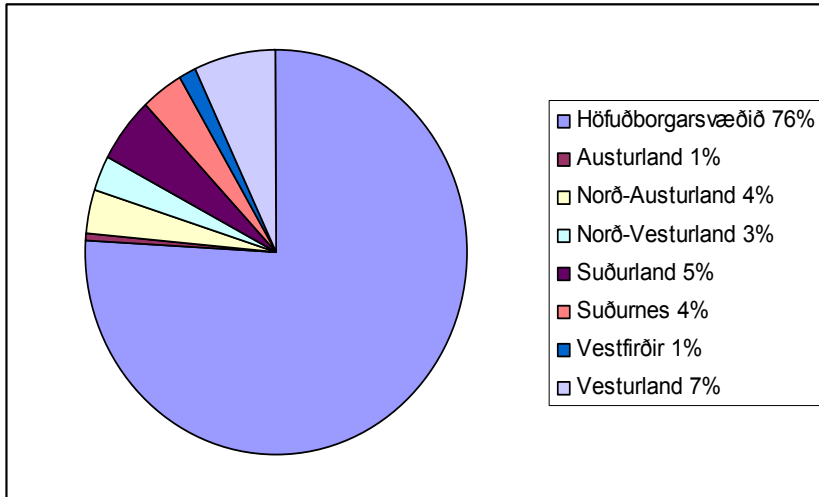
Ef þátttakendur frá Mið-Evrópu eru flokkaðir saman (Þýskaland, Sviss og Austurríki), eru þeir um 22% svarenda. Þátttakendur frá Suður-Evrópu eru um 7% svarenda.



Mynd 2: Hlutfallsleg skipting erlendra ferðamanna

Búseta²

Alls svöruðu 94% Íslendinga þessari spurningu og komu flestir svarenda af höfuðborgarsvæðinu, eða um 76% þátttakenda. Hlutfall svarenda frá öðrum landshlutum var hæst frá Vesturlandi, um 7%



Mynd 3: Búseta íslenskra svarenda

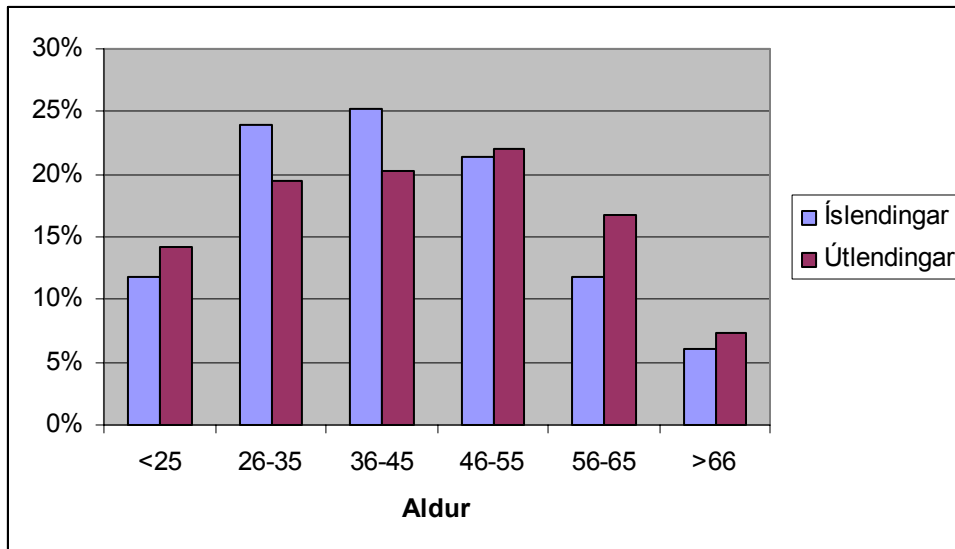
Kyn

Alls svöruðu 95% Íslendinga og 97% erlendra ferðamanna spurningunni um kyn. Meirihluti íslensku svarendanna voru konur eða 60% og karlar því 40%. Hjá erlendu ferðamönnum var kynjaskiptingin jafnari, þ.e.a.s. 48% erlendu ferðamanna voru karlar og 52% konur.

Aldur

Þegar spurt var um aldur svarenda svöruðu 94% Íslendinga og 90% útlendinga. Flestir íslensku ferðamanna sem svöruðu spurningunni voru á bilinu 36-45 ára, en flestir erlendir ferðamenn voru á aldrinum 46-55 ára. Mynd 2 sýnir hlutfallslega aldursskiptingu þátttakenda. Þar kemur í ljós að íslensku ferðamennirnir eru hlutfallslega yngri en þeir erlendu, 61% íslensku ferðamanna eru undir 45 ára aldri en 53% erlendu ferðamanna eru undir 45 ára. Erlendir ferðamenn eru fjölmennari í aldurshópnum 56-65 ára og í elsta aldurshópnum eru útlendingar einnig hlutfallslega fleiri.

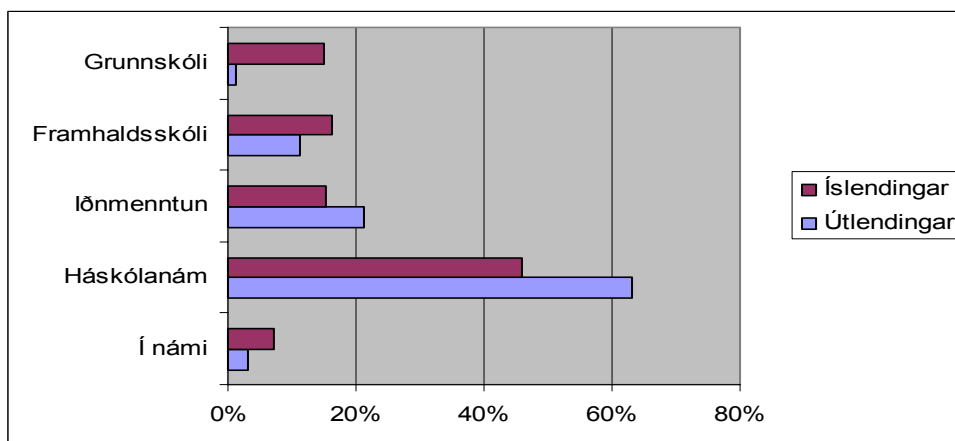
² Íslendingar svöruðu eingöngu þessari spurningu



Mynd 4: Aldur svarenda

Menntun

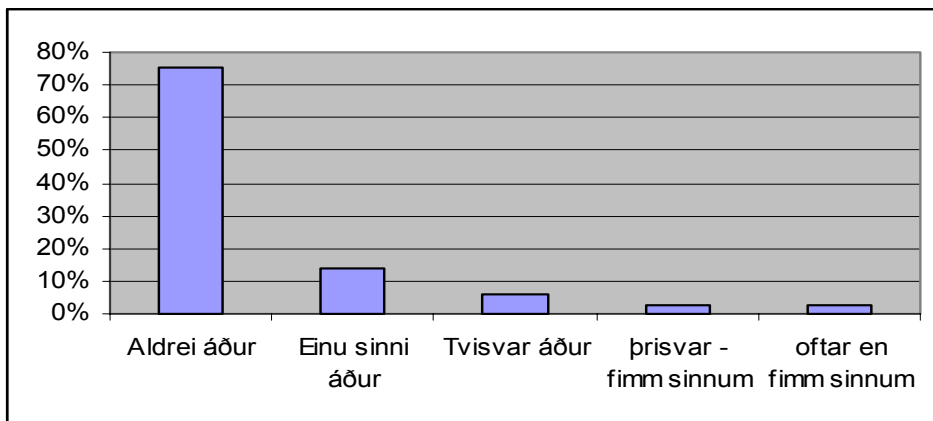
Spurt var um menntun þátttakenda og var svarhlutfall jafnt meðal Íslendinga og erlendra ferðamanna eða 94%. Rúmlega 60% erlendra gesta höfðu lokið námi á háskólastigi og 46% Íslendinga. Fimmtungur erlendu gestanna höfðu lokið iðnmenntun og 15% íslensku þátttakendanna. Hlutfall þeirra þátttakenda sem höfðu einungis lokið grunnskóla var rúmlega 1% meðal erlendu gestanna en 15% meðal Íslendinga, enda Íslendingar gjarnari á að vera með börn og ungmenni með í för sem tóku einnig þátt í könnuninni.



Mynd 5: Menntun svarenda

Hefur þú komið áður til Íslands?³

Um 97% erlendu þátttakendanna í könnuninni svöruðu spurningunni um hversu oft þeir hefðu komið til Íslands. Þrír af hverjum fjórum voru að koma til Íslands í fyrsta skipti og 14% svarenda höfðu komið einu sinni áður til landsins. Mjög lítil hluti hafði komið oftar en tvisvar til landsins.



Mynd 6: Hversu oft til Íslands

Ertu brottflutt(ur) Vestfirðingur?⁴

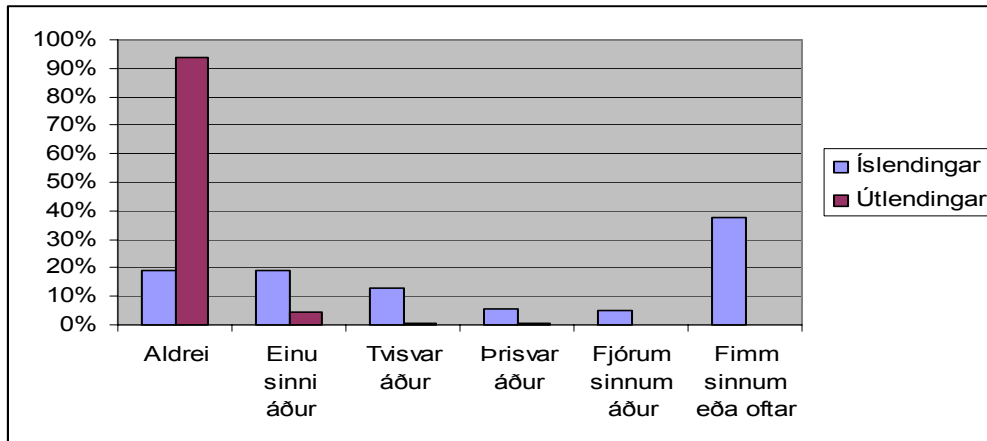
Alls svöruðu 98% íslensku þátttakendanna spurningunni um hvort þeir væru brottfluttir Vestfirðingar. Um 89% þátttakenda svöruðu spurningunni neitandi en ekki var spurt um önnur tengsl við fjórðunginn.

³ Erlendir ferðamenn svöruðu eingöngu þessari spurningu

⁴ Eingöngu íslenskir ferðamenn voru spurðir þessarar spurningar

Hversu oft til Vestfjarða?

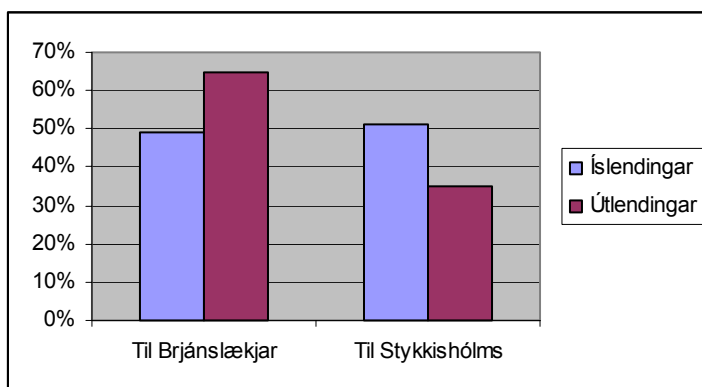
Um 94% Íslendingar og nánast allir erlendu ferðamennirnir svöruðu spurningunni um hversu oft þeir hafa komið til Vestfjarða. Tæp 94% erlendra ferðamanna voru að koma til Vestfjarða í fyrsta sinn og um 19% Íslendinga. Af 38% innlendum ferðamönnum höfðu 38% komið fimm sinnum eða oftar til Vestfjarða, en enginn erlendur ferðamaður hafði komið oftar en fjórum sinnum áður til Vestfjarða.



Mynd 7: Hversu oft til Vestfjarða

Á hvaða leið ert þú?

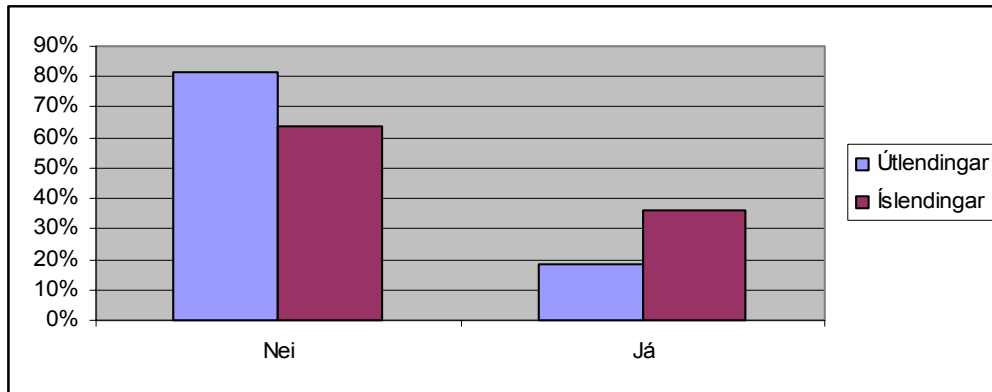
Alls svöruðu 90% innlendra ferðamanna og 99% erlendra ferðamanna spurningunni um á hvaða leið þeir væru. Tæplega helmingur íslensku ferðamanna var á leið til Brjánslækjar en hlutfall erlendra ferðamanna var mun hærra á þessari leið eða um 65%. Af þessum niðurstöðum má áætla að stór hluti erlendra ferðamanna séu á hringferð um Vestfirði, þ.e. taki Breiðfjarðarferjuna Baldur í Stykkishólmi fari hring um Vestfirði og fari í gegnum Ísafjarðardjúp á heimleið, því meira en þriðjungur erlendra ferðamanna fara einnig í gegnum Hólmavík eins og sjá má á mynd 8.



Mynd 8: Áfangastaður

Ætlar þú að nota Breiðafjarðarferjuna Baldur á heimleiðinni?

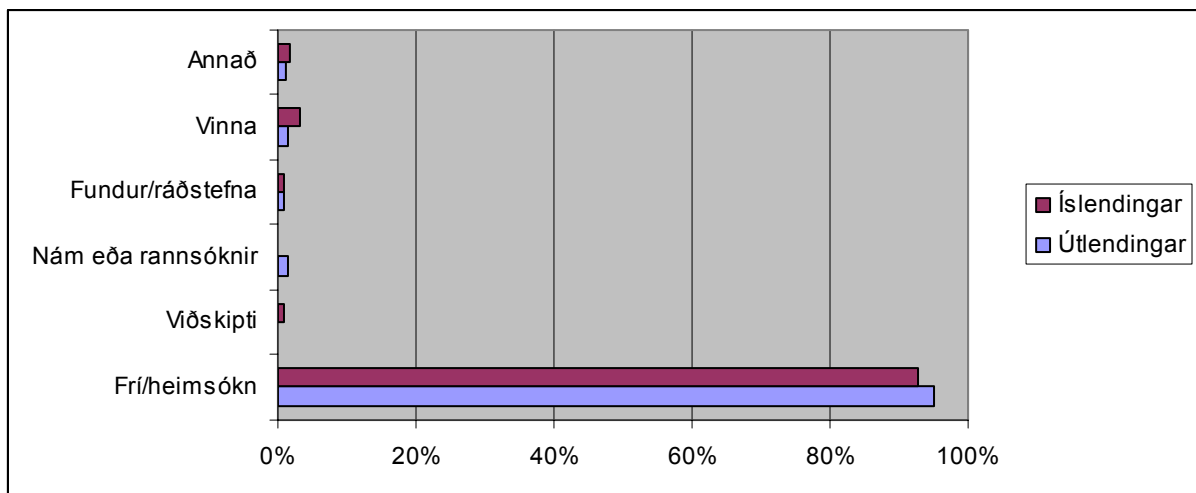
Svörun við spurningunni um hvort að viðkomandi ætlaði að taka Baldur á heimleiðinni var 86% meðal Íslendinga og 97% meðal útlendinga. Mikill meirihluti erlendra svarenda eða 82% ætluðu sér ekki að taka Baldur á heimleiðinni og 64 % íslenskra svarenda.



Mynd 9: Á að nota Baldur á heimleiðinni

Tilgangur ferðar

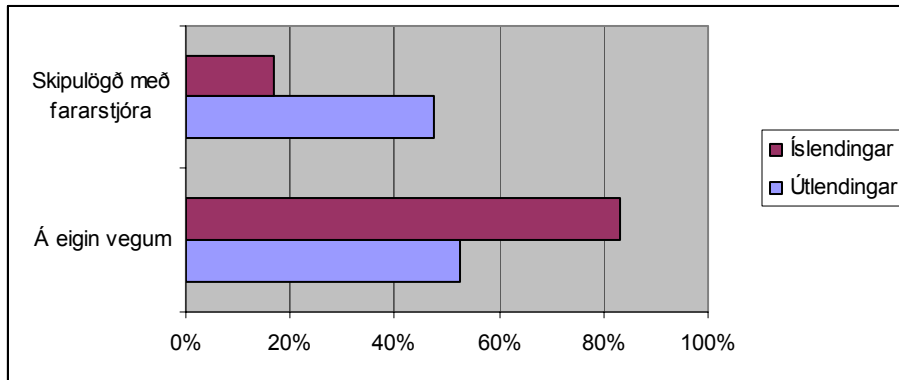
Allir erlendu þátttakendurnir svöruðu spurningunni um tilgang ferðar og 96% Íslendinga. Lang flestir voru í fríi eða heimsókn, eða 95% útlendinga og 93% Íslendinga. Viðskipta- og vinnuferðir, rannsóknir og námstengdar ferðir voru í miklum minnihluta.



Mynd 10: Tilgangur ferðar

Tegund ferðar

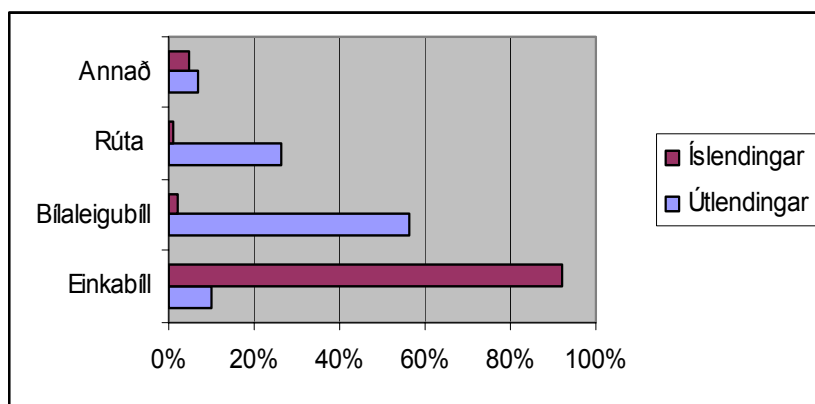
Alls svöruðu 83% innlendra ferðamanna og 96% erlendra ferðamanna spurningunni um ferðamáta. Mikill munur var á tegund ferðar eftir því hvort um var að ræða íslenska eða erlenda ferðamenn. Meirihluti erlendra ferðamanna eða 52% voru á eigin vegum og 48% voru í skipulagðri ferð með fararstjóra. Af íslensku ferðamönnum voru 83% á eigin vegum og 17% í skipulagðri ferð með fararstjóra.



Mynd 11: Tegund ferðar

Farartæki notað/notuð í ferðinni

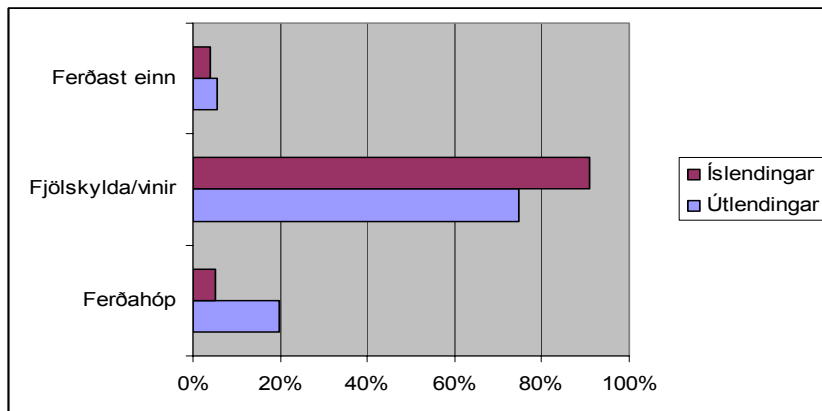
Svörun við spurningunni um hvers konar farartæki var notað í ferðinni var 97% meðal Íslendinga og allir erlendir þátttakendur svöruðu spurningunni. Verulegur munur var á ferðamáta Íslendinga og útlendinga. Um 92% Íslendinga notuð einkabíl á ferð sinnu um Vestfirði, 2% notuðu bílaleigubíl, 1% notaði rútu og 5% merktu við annað. Á meðal erlendra svarenda notuðu hlutfallslega flestir bílaleigubíl, eða um 56%, 10% voru á eigin bílum, 27% nýttu sér rútur og 7% merktu við annað.



Mynd 12: Farartæki notað/notuð í ferðinni

Í hvaða félagsskap var ferðast

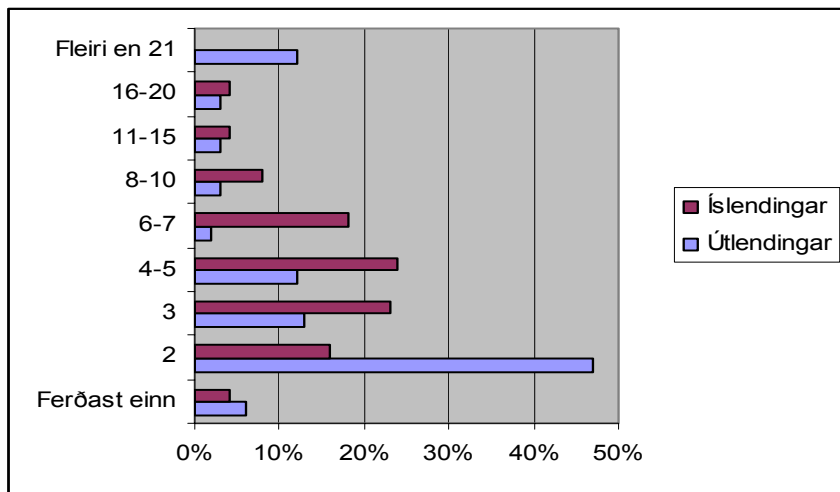
Svarhlutfall meðal íslensku þátttakendanna var 98% og allir erlendu þátttakendurnir svöruðu spurningunni um í hvaða félagsskap var ferðast. Yfir gnæfandi meirihluti svarenda voru að ferðast með fjölskyldu sinni eða vinum. Um 91% Íslendinga voru á ferð með fjölskyldu og vinum og 75% erlendra þátttakenda. Erlendir ferðamenn ferðast meira í hópum miðað við niðurstöðurnar því um 20% útlendinga voru í ferðahóp en einungis 5% Íslendinga.



Mynd 13: Með hverjum var ferðast

Stærð ferðahóps

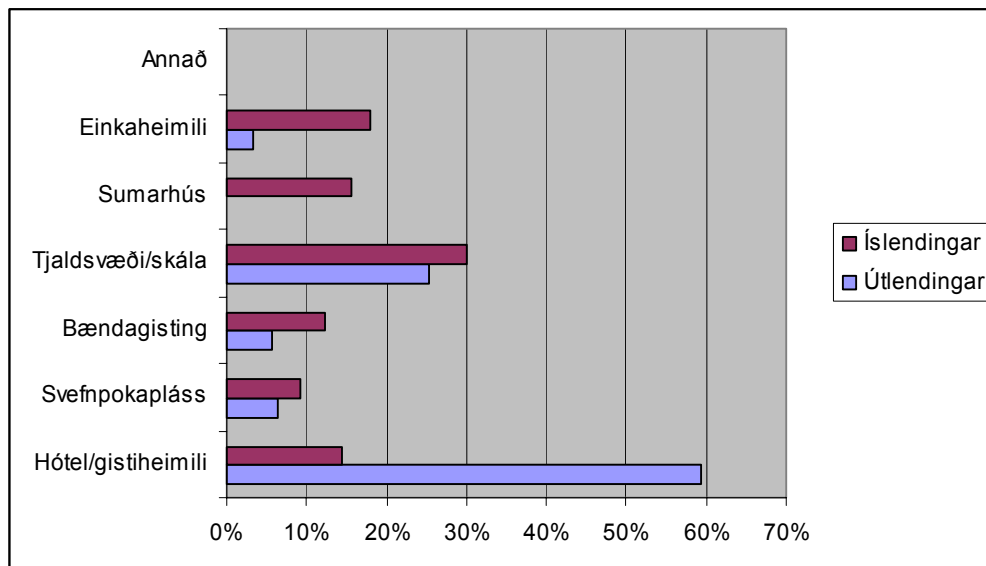
Alls svöruðu 94% íslenskra þátttakenda og 92% erlendra þátttakenda spurningunni um stærð ferðahóps. Flestir erlendir þátttakendur voru í tveggja manna hópum eða um 47%. Eins og sjá má á mynd 14 ferðuðust 23% íslenskra þátttakenda 3 saman og 24% í 4-5 manna hópum. Miðað við þessa niðurstöðu má áætla að erlendir ferðamenn séu gjarnari á að vera í mjög stórum hópum, 21 manns og fleiri, en úrtaksaðferðin getur skekkt niðurstöðuna þar sem líklegt má telja að þátttakendur séu hluti af sama stóra ferðahópnum. Enginn Íslendingur sem svaraði könnuninni var í svo stórum hóp, en 12% erlendra þátttakenda voru í hóp þar sem fleiri en 21 voru í.



Mynd 14: Stærð ferðahóps

Tegund gistingar

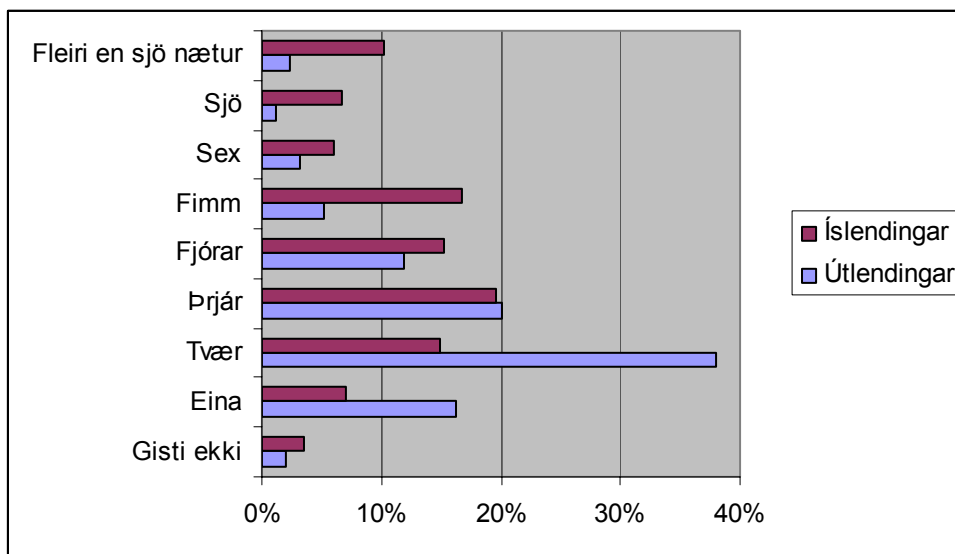
Alls svöruðu 90% íslenskra ferðamanna og 97% erlendra ferðamanna spurningunni um tegund gistingar. Af erlendu gestunum nýttu 59% sér hótलगistingu eða gistiheimili á ferð sinni um Vestfirði og 25% þeirra gistu í tjaldi eða í skála. Mikill minnihluti erlendra svarenda nýttu sér aðra gistimöguleika á svæðinu. Af innlendu ferðamönnum nýttu 30% sér tjaldsvæði eða skála, 18% voru á einkaheimili, 16% gistu í sumarhúsum, 14% nýttu sér hótलगistingu eða gistiheimili og 12% voru í bændagistingu á ferð sinni um Vestfirði.



Mynd 15: Tegund gistingar

Gistinætur á Vestfjörðum

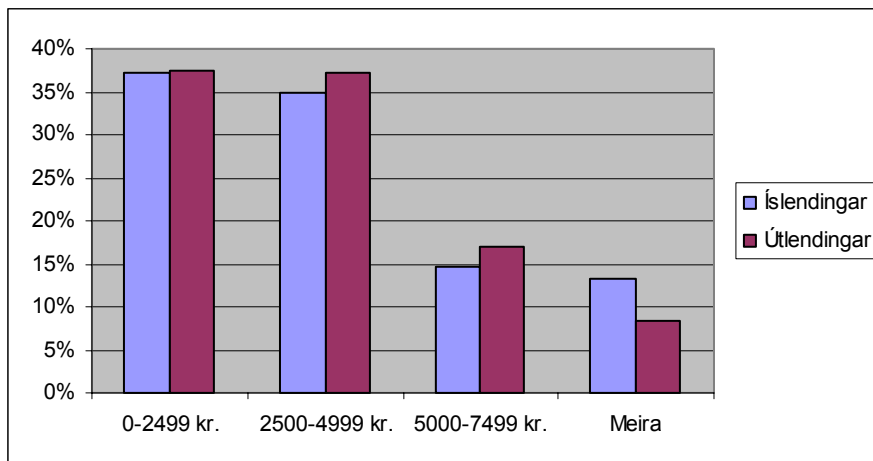
Alls svöruðu 85% Íslendinga og 98% erlendra ferðamanna spurningunni um hve margar nætur gist var á Vestfjörðum. Af erlendum ferðamönnum gistu 38% tvær nætur á Vestfjörðum og 20% þeirra gisti í þrjár nætur. Einungis 2% erlendra ferðamanna gistu lengur en sjö nætur. Íslenskir ferðamenn sem tóku þátt virtust gista lengur á Vestfjörðum en erlendir ferðamenn, 15% þeirra gistu í tvær nætur, 20% í þrjár nætur, 15% í fjórar nætur, 17% í fimm nætur og 10% í meira en 7 nætur. Íslendingar gistu að meðaltali 3,9 nætur á Vestfjörðum en útlendingar gistu að meðaltali 2,7 nætur.



Mynd 16: Fjöldi gistinátta á Vestfjörðum

Meðaleyðsla á Vestfjörðum

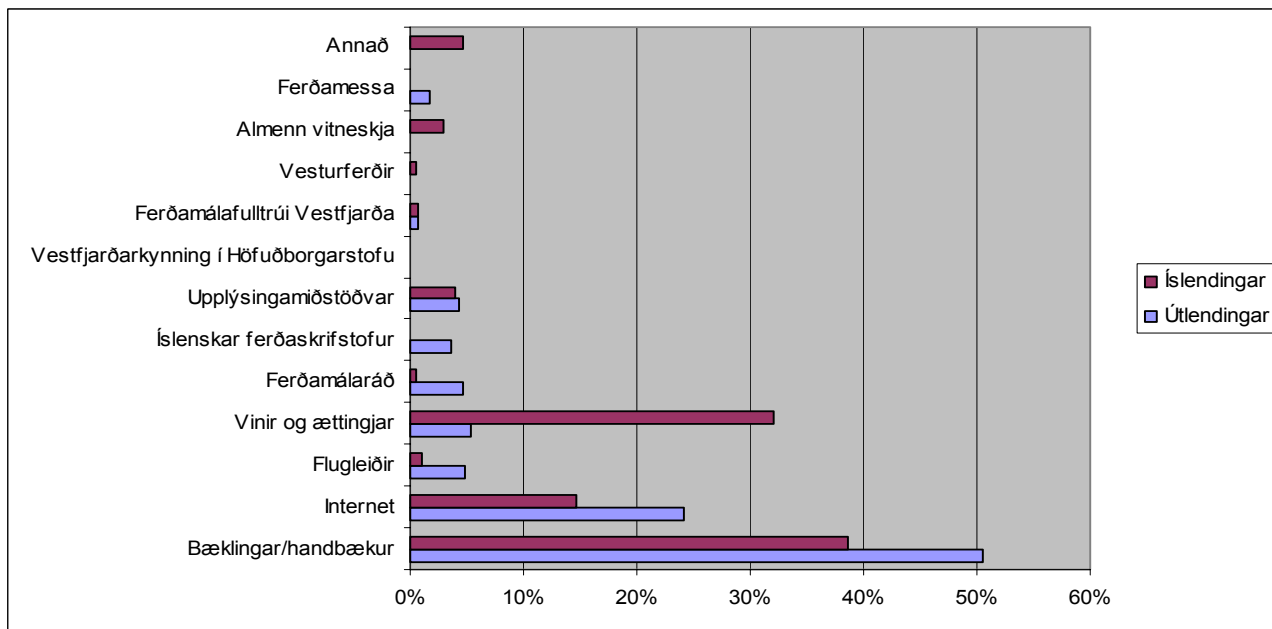
Alls svöruðu 84% íslenskra ferðamanna og 92% erlendra ferðamanna spurningunni um meðaleyðslu á hvern einstakling á dag á meðan á ferðinni stóð. Ekki var mikill munur á meðaleyðslu á hvern ferðamann eftir því hvort um var að ræða íslenskan eða erlendan ferðamann. Af þeim sem svöruðu eyddu 37% íslenskra ferðamanna og 38% erlendra ferðamanna 2499 kr. eða minna á dag, 35% íslenskra svarenda og 37% erlendra eyddu 2500 - 4999 kr. 15% íslensku þátttakendanna eyddu 5000 - 7499 kr. og 13% eyddu meira en það á dag. Af erlendu þátttakendunum þá eyddu 17% þeirra 5000 - 7499 kr. og einungis 8% eyddu meira en 7500 kr. á dag.



Mynd 17: Meðaleyðsla á dag á hvern einstakling

Upplýsingar um Vestfirði

Yfir helmingur erlendra svarenda nýttu sér bæklinga og handbækur til upplýsingaöflunar um Vestfirði áður en lagt var af stað. Einn af hverjum fjórum erlendra svarenda nýttu sér internetið, 5% Flugleiði, 5% vini og ættingja, 5% Ferðamálaráð og hlutfallslega færri nýttu sér aðrar upplýsingaveitur um Vestfirði. Af Íslensku svarendunum nýttu 39% bæklinga og handbækur, 32% vini og ættingja, 15% internetið og færri nýttu sér aðrar upplýsingaveitur.

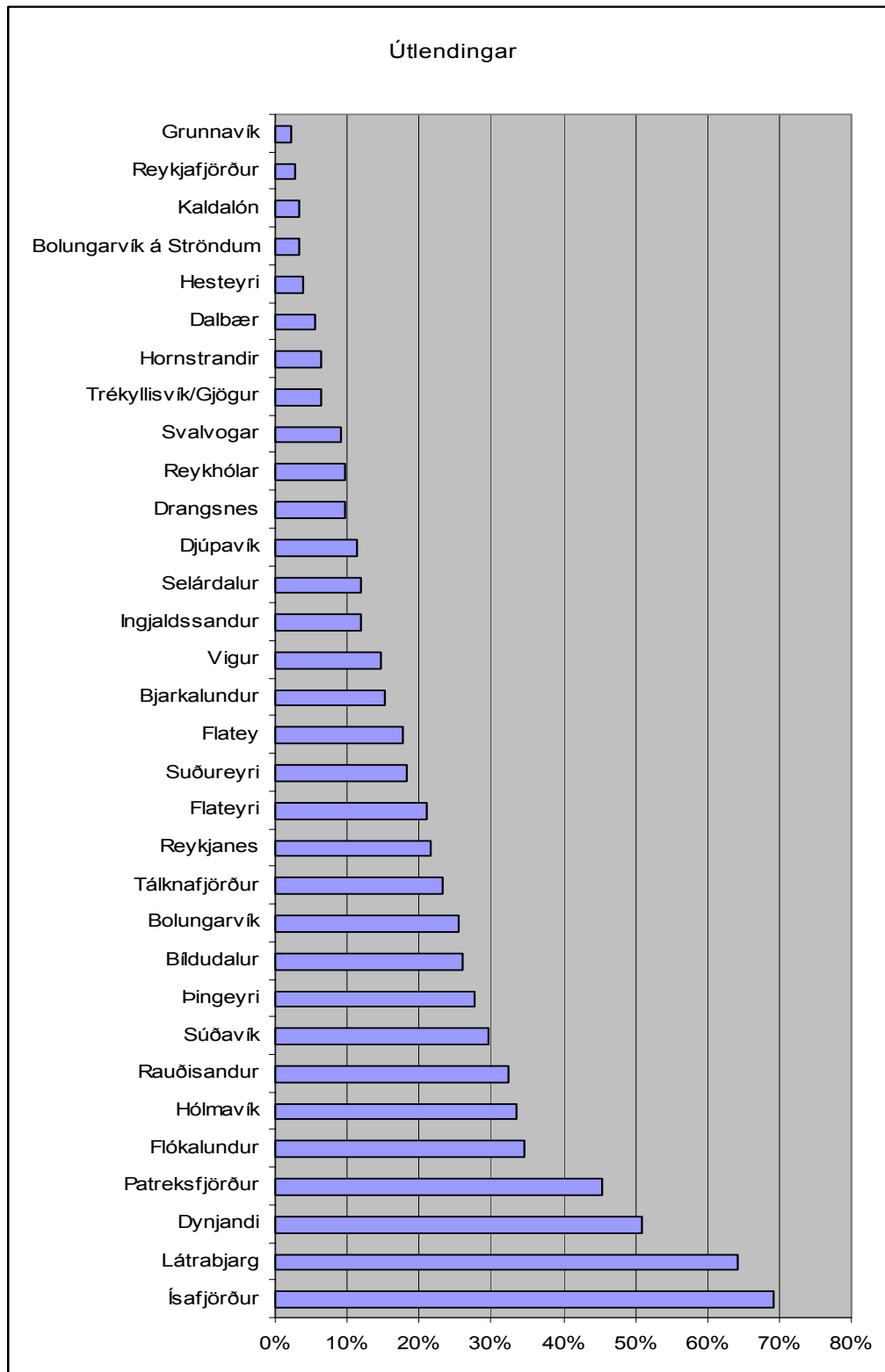


Mynd 18: Hvaðan voru upplýsingar um Vestfirði fengnar

Staðir sem heimsóttir voru eða átti að heimsækja

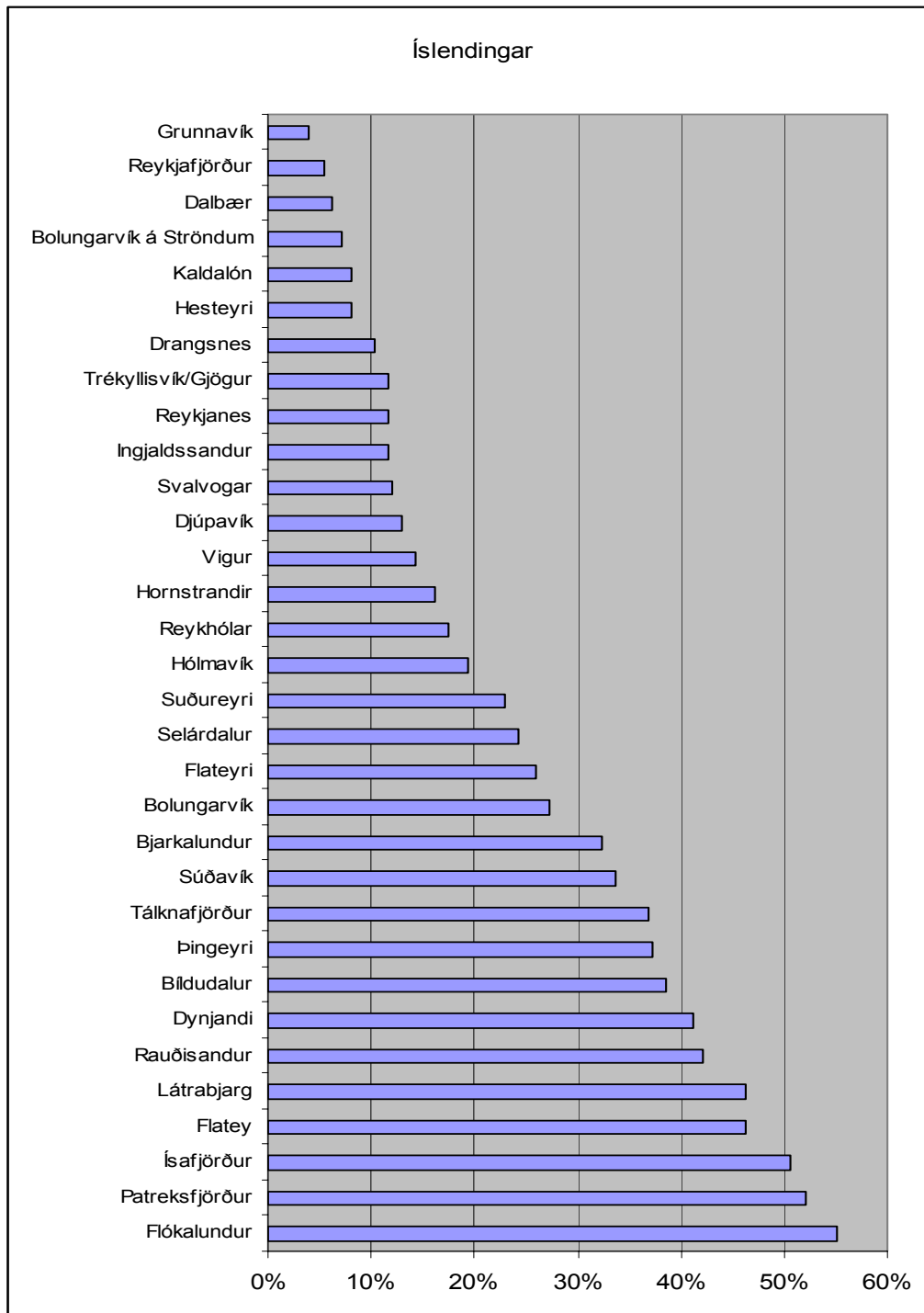
Eins og sjá má á mynd 19 er Ísafjörður sá staður sem flestir erlendir svarendur eða 69% ætluðu sér að heimsækja eða heimsóttu. Látrabjarg

var næst vinsælasti viðkomustaður erlendra þátttakenda í könnuninni, 64% erlendra ferðamanna heimsóttu eða ætluðu sér að heimsækja Þjargið. Af erlendum svarendum skoðuðu 51% eða ætluðu að skoða Dynjanda, 45% erlendra svarenda merktu við Patreksfjörð sem stað sem heimsóttur var eða átti að heimsækja og 34% merktu við Hólmavík.

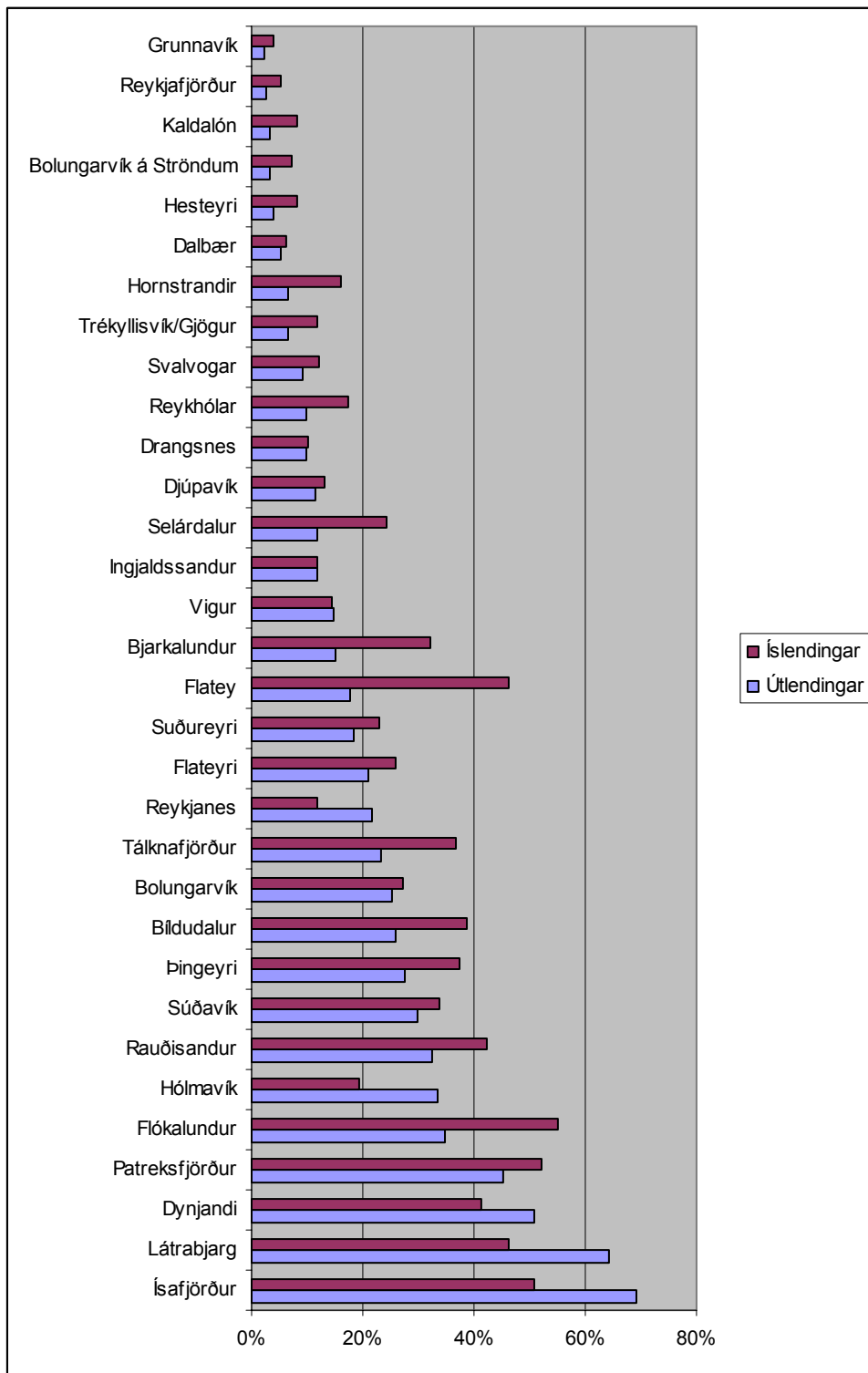


Mynd 19: Viðkomustaðir sem útlendingar heimsóttu eða ætluðu að heimsækja

Af íslenskum svarendum þá var Flókalundur vinsælasti viðkomustaðurinn, en 55% íslenskra svarenda merktu við Flókalund, 52% merktu við Patreksfjörð, 51% merktu við Ísafjörð sem stað sem heimsóttur var eða átti að heimsækja. Látrabjarg hafði einnig mikið aðdráttarafl þegar kom að íslenskum svarendum en 46% svarenda sögðust hafa farið út á bjargið eða hugðust fara þangað, 19% íslenskra svarenda ætluðu sér að heimsækja eða heimsóttu Hólmavík.



Mynd 20: Viðkomustaðir sem Íslendingar hafa heimsótt eða ætla að heimsækja

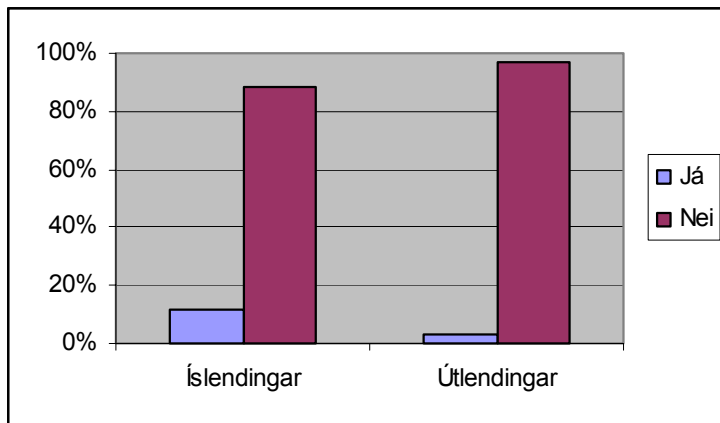


Mynd 21: Viðkomustaðir sem Íslendingar og útlendingar hafa heimsótt eða ætla að heimsækja

Þegar bornir eru saman viðkomustaðir erlendra og innlendra svarenda þá kemur í ljós að Íslendingar voru hlutfallslega duglegri við að fara út af Vestfjarðahringveginum, eins og á Rauðasand, Tálknafjörð, Bíldudal, Reykhóla, Selárdal og Hornstrandir. Íslenskir ferðamenn eru samkvæmt þessari mynd mun dreifðari um svæðið en erlendir ferðamenn og heimsækja frekar fáfarnari staði.

Þátttaka í vestfirskri staðarhátíð

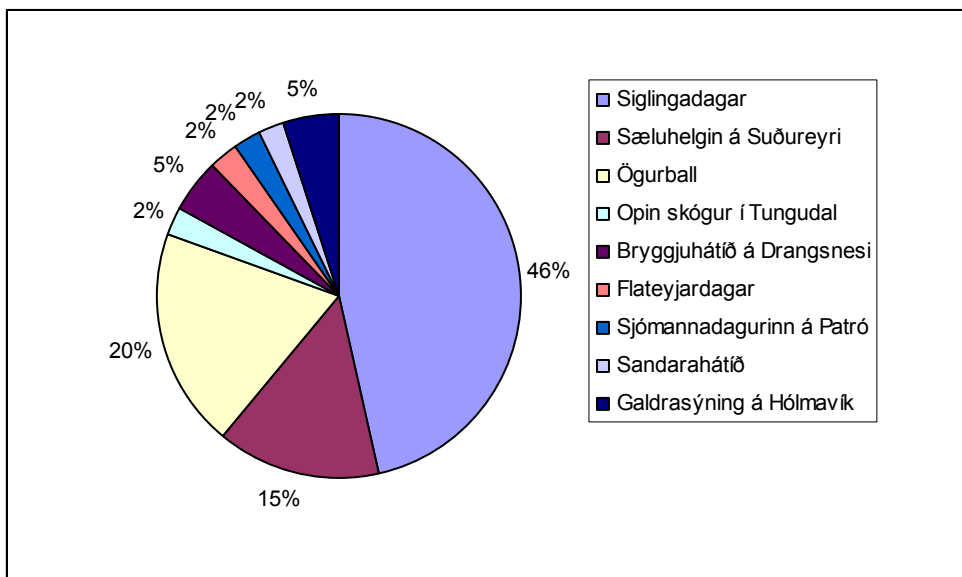
Alls svöruðu 88% íslenskra ferðamanna og 95% erlendra ferðamanna spurningunni um þátttöku í íslenskri staðarhátíð. Aðeins lítill hluti þátttakenda tók þátt eða ætlaði að taka þátt í vestfirskri staðarhátíð, 12% íslenskra svarenda og 3% erlendra svarenda tóku þátt eða ætluðu að taka þátt í slíkri hátíð.



Mynd 22: Þátttaka í vestfirskri staðarhátíð

Hvaða hátíð?

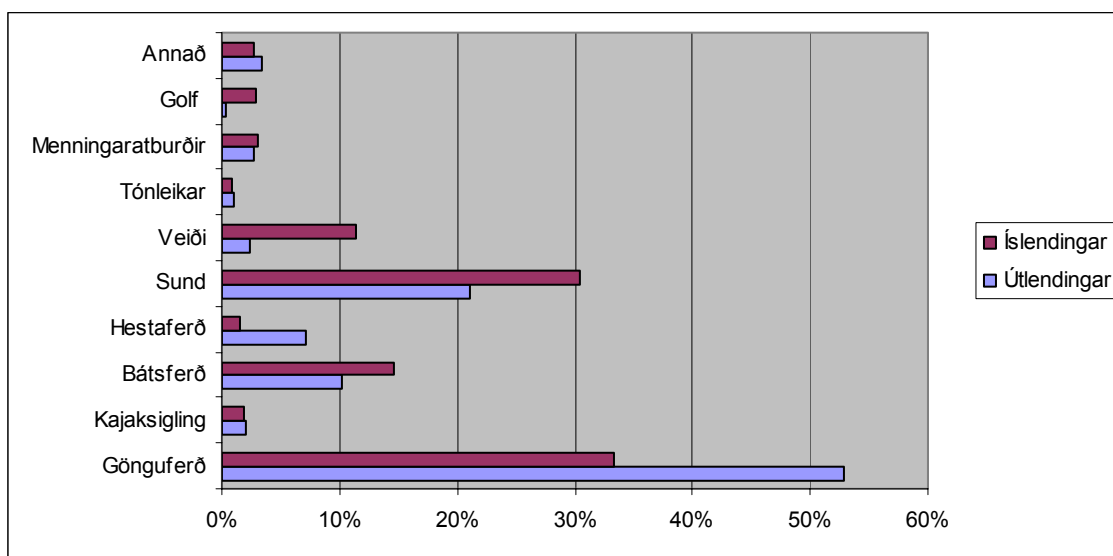
Flestir þeir svarendur sem tóku þátt eða ætluðu að taka þátt í vestfirskri staðarhátíð merktu við Siglingardaga á Ísafirði. Mjög fá svör eru að baki hverjum valkosti svo nauðsynlegt að er taka þessum niðurstöðum með fyrirvara.



Mynd 23: Hvaða vestfirsku staðarhátíð var tekið þátt í eða ætlað að taka þátt í?

Afþreying í ferðinni⁵

Alls svöruðu 86% íslenskra þátttakenda og 88% erlendra þátttakenda spurningunni um afþreyingu í ferðinni. Talsverður munur er á því hvaða afþreyingu erlendir og innlendir stunduðu í ferð sinni um Vestfirði. Yfir helmingur erlendra gesta sem svöruðu spurningunni fóru eða ætluðu að fara í gönguferð og rúmlega fimmtungur þeirra ætlaði eða fór í sund. Flestir þeir erlendu ferðamenn sem merktu við annað, skrifuðu fuglaskoðun sem aðra afþreyingu. Vinsælasta afþreying meðal Íslendinga voru gönguferðir og sund, tæplega þriðjungur Íslendinga merktu við þá möguleika.



Mynd 24: Afþreying í ferðinni

Hvað varð til þess að þú valdir Vestfirði sem áfangastað.

Um var að ræða opna spurningu þar sem þátttakendur gátu skrifað hvað sem er. Alls svöruðu 75% innlendra ferðamanna og 86% erlendra ferðamanna þessari spurningu. Falleg náttúra var oftast nefnd sem ástæða komu til Vestfjarða hvort sem um var að ræða innlenda eða erlenda ferðamenn. Ættartengsl var algeng ástæða þess að Vestfirðir voru valdir sem áfangastaður á meðal íslenskra svarenda. Á meðal erlendu gestanna var falleg náttúra auk fuglaskoðunar og Látrabjarg ástæða þess að Vestfirðir voru valdir sem áfangastaður.

⁵ Þegar merkt var við annað var möguleiki á að skrifa hvað afþreying það væri sem nýtt var eða ætlað að nota.

Samantekt á niðurstöðum

Markmið þessarar könnunar var að fá innsýn í hegðun og ferðavenjur ferðamanna sem nýta sér Breiðarfjarðarferjuna Baldur til ferðalaga til og frá Vestfjörðum. Könnun sem þessi veitir ferðaþjónustuaðilum, sveitarfélögum og öðrum þeim sem koma að ferðamálum mikið upplýsingagildi sem er hagnýtt þegar kemur að því að uppbyggingar- og markaðsstarfi ferðaþjónustunnar á Vestfjörðum.

Þrátt fyrir að önnur úrtaksaðferð hafi verið notuð í þessari könnun gert var í fyrri könnunum þá er ekki stórtækur munur á niðurstöðum þeirra.

Lykillinn að árangursríkri markaðssetningu ferðamannastaða og svæða liggur í því að þekkja vel markhópinn og að skilja hvað það er hvað dregur ferðamanninn á viðkomandi staði.

Hér verða dregnar saman helstu niðurstöður úr könnuninni sem ættu að geta nýst hagsmunaaðilum ferðaþjónustunnar til frekari uppbyggingar og markaðssetningar ferðaþjónustu á Vestfjörðum.

Niðurstaða þessarar könnunar bendir til þess að hlutfall íslenskra ferðamanna sé umtalsvert hærra en útlendinga. Þjóðverjar voru langfjölmennastir erlendra þátttakenda eða 15% af þeim 44% útlendinga sem svöruðu könnuninni. Þess vegna er mikilvægt að kynningarefni um Vestfirði sé aðgengilegt á þýsku ekki síður en ensku.

Aldur erlendu ferðamannanna sem tóku þátt í könnuninni var ívið hærri en íslensku ferðamannanna. Flestir erlendu ferðamennirnir voru á aldrinum 46-55 ára en flestir íslensku ferðamennirnir voru á aldrinum 36-45 ára.

Menntun þátttakenda gefur ákveðna vísbendingu um þann hóp sem sækir til Vestfjarða. Um 60% erlendra þátttakenda og 46% íslenskra þátttakenda höfðu lokið háskólanámi.

Tilgangur með ferð þátttakenda var í flestum tilfellum frí eða heimsókn. Langflestir íslensku ferðalanganna voru á eigin vegum. Útlendingarnir voru í mun meiri mæli í skipulögðum ferðum en Íslendingar, 48% aðspurðra var í slíkri ferð og 52% voru á eigin vegum. Ferðamáti var einnig talsvert ólíkur þegar Íslendingarnir eru bornir saman við erlendu ferðamennina. Flestir Íslendingar eða 92% voru á einkabílum en einungis 10% útlendinga. Bílaleigubílar var algengasti ferðamáti erlendu gesta eða 56% sögðust vera á bílaleigubíl.

Erlendu ferðamennirnir voru flestir að koma til Íslands í fyrsta skipti eða 75% og voru 94% þeirra að koma til Vestfjarða í fyrsta skipti. Þetta hlutfall er mun hærra en niðurstöður eldri kannanna sýna. Í könnuninni sem framkvæmd var 2003 voru 65% að koma í fyrsta skipti til landsins en í könnuninni frá árinu 2000 var þetta hlutfall 44%. Þetta gefur

vísbendingar til þess að Vestfirðir eru í auknum mæli að verða hluti af fyrsta vali ferðamannsins á leið sinni um Ísland. Með þessu er átt við að sú tilhneiging hafi verið algeng meðal ferðamanna sem heimsóttu Íslands að sleppa Vestfjörðum í fyrstu heimsókn en koma til Vestfjarða í annarri heimsókn.

Niðurstöður þessarar könnunar gefa til kynna að ferðavenjur erlendra og innlendra ferðamanna séu talsvert ólíkar. Þegar spurt var um á hvað leið ferðamennirnir voru var mun hærra hlutfall erlendra ferðamanna á leið til Brjánslækjar en Stykkishólms, en spurt var í öllum ferðum Baldurs á meðan á könnunni stóð. Af þessum niðurstöðum má áætla að stór hluti erlendra ferðamanna séu á hringferð um Vestfirði, þ.e. taki Breiðfjarðarferjuna Baldur frá Stykkishólmi fari hring um Vestfirði og aki í gegnum Ísafjarðardjúp á heimleið, því meira en þriðjungur erlendra ferðamanna fara einnig í gegnum Hólmavík. Yfirgnæfandi meirihluti erlendu þátttakendanna eða 86% ætluðu sér ekki að taka Baldur í heimleiðinni, sem rennir styrkari stoðum undir þetta ferðamynstur erlendu þátttakendanna. Þetta ferðamynstur er ekki að finna í eins stórum mæli meðal íslensku þátttakendanna. Innan við fimmtungur íslensku ferðamanna heimsóttu eða ætluðu að heimsækja Hólmavík.

Töluverður munur er á erlendum og innlendum ferðamönnum hvað varðar val á gistingu. Erlendu ferðamennirnir nýta sér hótél eða gistiheimili í mun ríkari mæli en Íslendingar gera, en tjaldsvæði eða skálar njóta mestra vinælda meðal þeirra af þessum niðurstöðum að dæma. Hvað varðar fjölda gistinátta þá gistu Íslendingar að meðaltali 3,9 nætur á Vestfjörðum en til samanburðar þá gistu erlendu ferðamennirnir að meðaltali 2,7 nætur á svæðinu. Ekki var mikill munur á meðaleyðslu á dag á hvern einstakling hvort sem um var að ræða innlendan eða erlendan ferðamann.

Fyrir þá sem vinna að gerð kynningarefnis um Vestfirði er nauðsynlegt að vita með hvaða hætti ferðamenn afla sér upplýsinga um svæðið. Yfir helmingur erlendra þátttakenda nýttu sér bæklinga og ferðahandbækur til upplýsingaöflunar áður en lagt var af stað. Internetið er orðið ein af mikilvægustu upplýsingaveitum sem ferðamenn nýta sér við skipulagningu ferða. Í ljósi þessa er afar mikilvægt að allt kynningarefni sé til á íslensku, ensku og þýsku, og að upplýsingar á netinu séu aðgengilegar og nauðsynlegt er að hafa heimasíður einnig á erlendum tungumálum. Íslendingar hafa annað aðgengi að upplýsingum en erlendir ferðamenn en stór hluti hefur fengið upplýsingar um svæðið frá vinum og ættingjum.

Hluti af könnuninni fól í sér að kanna á hvaða staði ferðafólk sækir fyrst og fremst, svo hægt væri að skipuleggja markaðsstarf með markvissari hætti. Langflestir ferðamenn lögðu leið sína til Ísafjarðar af þeim sem svöruðu könnunni. Látrabjarg var einnig afar vinsæll áningarstaður ferðafólks, sama hvort um var að ræða erlenda eða innlenda ferðamenn. Meðal vinsælustu áningastaða ferðafólks sem tók þátt í þessari könnun

voru auk þeirra fyrrnefndu, voru Dynjandi, Patreksfjörður, Flókalundur, Hólmavík, Rauðisandur og Flatey oftast nefnd. Íslendingar voru mun gjarnari við að bregða sér utan Vestfjarðahringins en erlendu ferðamennirnir og heimsóttu fáfarnari staði.

Gönguferðir voru vinsælasta afþreying ferðafólks á Vestfjörðum. Sund var einnig mjög vinsæl afþreying og þá sérstaklega meðal íslenskra svarenda, um þriðjungur þeirra fóru eða ætluðu í sund á ferð sinni um Vestfirði. Einnig var spurt um hvers vegna ferðafólk valdi Vestfirði sem áfangastað. Náttúrufegurð er án efa mesta aðdráttarafl Vestfjarða. Einnig togaði náttúruperlan Látrabjarg með sitt fuglalíf verulega í ferðafólk og þá sérstaklega í erlendu ferðamennina. Íslendingar nefndu alls kyns ættartengsl og veðurfar oft sem ástæðu komu til Vestfjarða. Það virðast ríkja ákveðin dulúð yfir Vestfjörðum meðal ferðafólks, því margir töldu Vestfirði vera mjög spennandi og áhugaverðan valkost. Af niðurstöðum þessarar könnunar er bjart framundan í ferðaþjónustu á Vestfjörðum.

Viðauki 1: Fjöldi svara við hverri spurningu

Þjóðerni

Þjóðerni	Fjöldi svara
Ísland	333
Þýskaland	87
Sviss	42
Bretland	34
Holland	33
Frakkland	25
Bandaríkin	9
Spánn	6
Danmörk	4
Ítalía	3
Ísrael	3
Austurríki	3
Ástralía	2
Tékkland	2
Filipseyjar	1
Svíþjóð	1
Finnland	1
Rússland	1
Samtals	590

Kyn

	Fjöldi svara	
	Ísl.	Útl.
Karl	127	120
Kona	188	130
Svara ekki	18	7
Alls	333	257

Aldur

	Fjöldi svara	
	Ísl.	Útl.
25 ára og yngri	37	33
26-35 ára	75	45
36-45 ára	79	47
46-55 ára	67	51
56-65 ára	37	39
Eldri en 66 ára	19	16
Svara ekki	19	26
Alls	333	257

Menntun

	Fjöldi svara	
	Ísl.	Útl.
Grunnskóli	48	3
Framhaldsskóli	52	28
Iðnmenntun	49	52
Háskólanám	147	155
Í námi	23	8
Svara ekki	14	11
Alls	333	257

Hvar býrð þú?⁶

	Fjöldi svara
Höfuðborgarsvæðið	237
Vesturland	22
Vestfirðir	4
Norð-Vesturland	9
Norð-Austurland	11
Austurland	2
Suðurland	17
Suðurnes	11
Svara ekki	20
Alls	333

Ertu brottflutt(ur) Vestfirðingur?⁷

	Fjöldi svara
Já	37
Nei	291
Svara ekki	5
Alls	333

Hefur þú komið áður til Íslands?⁸

	Fjöldi svara
Aldrei	187
Einu sinni	35
Tvisvar	14
3-5	7
>5	6
Svara ekki	8
Alls	257

⁶Eingöngu Íslenskir ferðamenn svöruðu þessari spurningu

⁷Eingöngu Íslenskir ferðamenn svöruðu þessari spurningu

⁸Eingöngu erlendir ferðamenn svöruðu þessari spurningu

Hefur þú komið til Vestfjarða áður?

	Fjöldi svara	
	Ísl.	Útl.
Aldrei	60	240
Einu sinni áður	60	12
Tvisvar áður	41	2
Þrisvar áður	18	2
Fjórum sinnum áður	15	0
Fimm sinnum eða oftar	118	0
Svara ekki	21	1
Alls	333	257

Á hvaða leið ertu?

	Fjöldi svara	
	Ísl.	Útl.
Til Brjánslækjar	147	165
Til Stykkishólms	153	89
Svara ekki	33	3
Samtals	333	257

Tilgangur ferðar

	Fjöldi svara	
	Ísl.	Útl.
Frí/heimsókn	298	244
Viðskipti	3	0
Nám eða rannsóknir	1	4
Fundur/ráðstefna	3	2
Vinna	10	4
Annað	6	3
Svara ekki	12	0
Alls	333	257

Tegund ferðar

	Fjöldi svara	
	Ísl.	Útl.
Skipulögð með fararstjóra	13	117
Á eigin vegum	266	129
Svara ekki	54	11
Alls	333	257

Ætlar þú að nota Breiðafjarðarferjuna Baldur á heimleiðinni?

	Fjöldi svara	
	Ísl	Útl
Já	104	46
Nei	183	204
Svara ekki	46	7
Alls	333	257

Farartæki notað/notuð í ferðinni

	Fjöldi svara	
	Ísl.	Útl. ⁹
Einkabíll	296	27
Bílaleigubíll	7	149
Rúta	4	70
Annað	15	18
Svara ekki	11	0
Alls	333	264

Með hverjum ferðast þú?

	Fjöldi svara	
	Ísl.	Útl.
Ferðast einn	13	14
Með fjölskyldu/vinum	298	192
Ferðahóp	17	51
Svara ekki	5	0
Alls	333	257

Stærð ferðahóps:

	Fjöldi svara	
	Ísl.	Útl.
Ferðast einn	13	14
2	49	110
3	71	30
4-5	76	29
6-7	56	5
8-10	24	6
11-15	13	6
16-20	11	8
Fleiri en 21	0	28
Svara ekki	20	21
Alls	333	257

⁹ Nokkrir þátttakenda tilgreina fleiri en eina tegund og því er samanlögð tala svarenda hærri en fjöldi þátttakenda.

Tegund gistingar

	Fjöldi svara	
	Ísl.	Útl.
Hótel/gistiheimili	43	148
Svefnpokapláss	28	16
Bændagisting	37	14
Tjaldsvæði/skáli	90	63
Sumarhús	47	0
Einkaheimili	54	8
Annað	1	0
Svara ekki	33	8
Alls	333	257

Hve margar nætur er gist á Vestfjörðum?

	Fjöldi svara	
	Ísl.	Útl.
Gisti ekki	10	5
Eina	20	41
Tvær	42	96
Þrjár	55	51
Fjórar	43	30
Fimm	47	13
Sex	17	8
Sjö	19	3
Fleiri en sjö nætur	29	6
Svara ekki	51	4
Alls	333	257

Meðaleyðsla í mat og afþreyingu per. dag

	Fjöldi svara	
	Ísl.	Útl.
0-2499	104	89
2500-4999	98	88
5000-7499	41	40
Meira	37	20
Svara ekki	53	20
Alls	333	257

Hvaðan voru upplýsingar um Vestfirði fengnar, áður en lagt var af stað?¹⁰

	Fjöldi svara	
	Ísl.	Útl.
Bæklingar/handbækur	176	227
Internet	67	108
Flugleiðir	5	22
Vinir og ættingjar	146	24
Ferðamálaráð	2	21
Íslenskar ferðaskrifstofur	1	16
Upplýsingamiðstöðvar	16	19
Vestfjarðarkynning í Höfuðborgarstofu	1	0
Ferðamálafulltrúi Vestfjarða	3	3
Vesturferðir	2	1
Almenn vitneskja	13	0
Ferðamessa	0	8
Ferjan Baldur	2	0
Annað	21	0
Svara ekki	43	15
Alls	498	464

¹⁰ Hver þátttakandi gat merkt við fleiri en einn möguleika og því getur heildarfjöldi svara verið meiri en þátttakendur í könnuninni.

Hefur þú eða ætlar þú að heimasækja eftirtalda staði?

	Fjöldi svara	
	Ísl.	útl.
Bíldudalur	86	48
Bjarkalundur	72	28
Bolungarvík	61	47
Bolungarvík á Ströndum	16	6
Dalbær	14	10
Djúpavík	29	21
Drangsnes	23	18
Dynjandi	92	94
Flatey	103	33
Flateyri	58	39
Flókalundur	123	64
Grunnavík	9	4
Hesteyri	18	7
Hornstrandir	36	12
Hólmavík	43	62
Ingjaldssandur	26	22
Ísafjörður	113	128
Kaldalón	18	6
Látrabjarg	103	119
Patreksfjörður	116	84
Rauðisandur	94	60
Reykhólar	39	18
Reykjafjörður	12	5
Reykjanes	26	40
Selárdalur	54	22
Suðureyri	51	34
Súðavík	75	55
Svalvogar	27	17
Tálknafjörður	82	43
Trékyllisvík/Gjögur	26	12
Vigur	32	27
Þingeyri	83	51
Svara ekki	110	72
Alls	1870	1308

Ætlar þú að taka þátt í einhverri vestfirskri staðarhátíð í þessari ferð?

	Fjöldi svara	
	Ísl.	Útl.
Já	34	7
Nei	260	238
Svara ekki	39	12
Alls	333	257

Hvaða hátíð?

	Fjöldi svara	
	Ísl.	Útl.
Siglingadagar	14	5
Sæluhelgin á Suðureyri	6	0
Ögurball	7	1
Opin skógur í Tungudal	1	0
Bryggjuhátíð á Drangnesi	2	0
Flateyjar dagar	1	0
Sjómannadagurinn á Patró	1	0
Sandarhátíð	1	0
Galdrasýning á Hólmavík	1	1
Ætla ekki að taka þátt	260	238
Svara ekki	39	12
Alls	333	257

Hvaða afþreyingu ætlar þú að nota/notaðir í þessarti ferð?¹¹

	Fjöldi svara	
	Ísl.	Útl.
Gönguferð	183	155
Kajaksigling	10	6
Bátsferð	80	30
Hestaferð	8	21
Sund	167	62
Veiði	62	7
Tónleikar	5	3
Menningaratburðir	17	8
Golf	16	1
Svara ekki	50	33
Alls	598	326

¹¹ Hver þátttakandi gat merkt við fleiri en einn möguleika og því getur heildarfjöldi svara verið meiri en þátttakendur í könnuninni.

Hvað varð til þess að þú valdir Vestfirði sem áfangastað¹².

Algengustu svörin:	Fjöldi svara
Náttúrufegurð	120
Ættartengsl	48
Fuglaskoðun	42
Áhugavert og spennandi	35
Landslag	32
Skoða Vestfirði	29
Hluti af hringferð	27
Alltaf langað til Vestfjarða	25
Veðurfar	21
Aldrei komið til Vestfjarða	20
Sumarhús	15
Hornstrandir	15
Heimsókn	14
Látrabjarg	13

¹² Í þessari spurningu voru flokkuð saman svör eins og t.d. náttúrufegurð og falleg náttúra. Hér eru ekki tíunduð einstaklingsbundin svör, heldur eingöngu þau sem oftast voru nefnd.

Viðauki 2: Könnun meðal ferðamanna Í Breiðafjarðaferjunni Baldri – íslenskt eintak

Ágæti ferðamaður,
Þessi könnun er framkvæmd með það að markmiði að ná í upplýsingar um ferðamenn og ferðavenjur sem nýta sér ferjuna Baldur til þess að koma til Vestfjarða og fara frá Vestfjörðum. Upplýsingarnar eru dýrmætar fyrir þróun ferðapjónustu á Vestfjörðum.

Vinsamlegast merkið við í hringina á eftir valmöguleikunum.

Dagssetning _____

1. Leið: Stykkishólmur – Brjánslækur Brjánslækur – Stykkishólmur

2. Búseta (póstnúmer) _____ Aldur _____ Karl Kona

ATH. EF ÞÚ ERT VESTFIRÐINGUR Á HEIMLEIÐ EÐA BÚSETTUR Á VESTFJÖRÐUM OG Á LEIÐinni Í FRÍ ÞARFTU EKKI AÐ SVARA AFGANGINUM AF SPURNINGALISTANUM

3. Ertu brottfluttur Vestfirðingur. Já Nei

4. Hefur þú komið til Vestfjarða áður? Já Nei Ef já, hversu oft? _____

5. Menntun sem þú hefur lokið:

Grunnskóli Framhaldsskóli Iðnmenntun Háskólanám Er í námi

6a. Tegund ferðar:

Frí / heimsókn Viðskipti Nám eða rannsóknir Fundur / ráðstefna Vinna Annað

6b. Ef frí/heimsókn: Skipulögð með fararstjóra Á eigin vegum

7. Farartæki notuð í þessari ferð:

Einkabíll Bílaleigubíll Rúta Annað _____

8. Með hverjum ferðast þú?

Ferðast einn Með fjölskyldu og/eða vinum Hversu margir? _____

Ferðahóp Hversu margir eru í hópnum? _____

Annað _____

9a. Ef þú ert á leiðinni frá Stykkishólmi til Brjánslækur svararðu eftirfarandi:

Ætlar þú að nota ferjuna Baldur á heimleiðinni? Já Nei

9b. Ef þú ert á leiðinni frá Brjánslæki til Stykkishólms svararðu eftirfarandi:

Notaðir þú ferjuna Baldur á ferðalagi þínu inna á Vestfirðina? Já Nei

10. Hversu margar nætur áætlar þú að gista/gistir þú á Vestfjörðum í ferðinni

Eina Tvær Þrjár Fjórar Fimm Sex Sjö Fleiri

11. Hvaða tegund af gistingu kemurðu til með að nýta þér/notaðir þú?

Hótel / gistiheimili Svefnpokagistingu Bændagistingu Tjaldsvæði / skála Sumarhús Einkaheimili Annað _____

12. Hver er áætluð/var meðaleyðsla í mat og afþreyingu hjá þér (sem einstaklingi) á dag í ferðinni um Vestfirði? _____

0-2499 kr 2500-4999 kr 5000-7499 kr Meira

13. Hvaðan voru upplýsingar um Vestfirði fengnar, áður en lagt var af stað?

Bæklingar / handbækur Internetið Flugleiðir Vinir og ættingjar

Ferðamálaráð Íslands Íslenskar ferðaskrifstofur

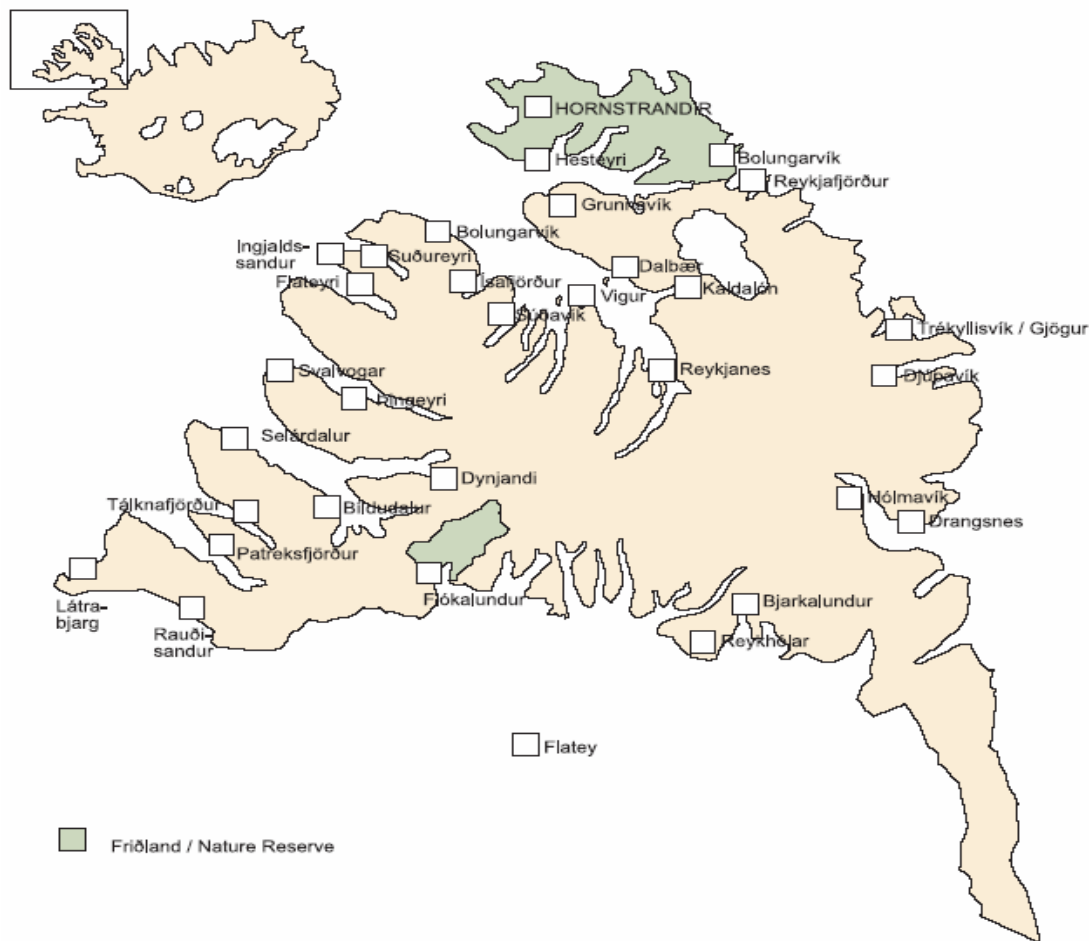
Upplýsingamiðstöð (hvaða) _____ Vestfjarðakynning 2003 í

Höfuðborgarstofu Ferðamálafulltrúi Vestfjarða Vesturferðir

Annað _____

14. Merktu við þá staði sem þig langar að heimsækja/eða heimsóttir í þessari ferð:

VESTFIRÐIR



WWW.VESTFIRDIR.IS

15. Ætlar þú að taka þátt/tókstu þátt í einhverri vestfirskri staðarhátíð í þessari ferð?

Já Nei

Ef já, hvaða

hátíð _____

16. Hvaða afþreyingu ætlar þú að nota/notaðir þú í þessari ferð?

Gönguferð Kajaksigling Bátsferð Hestaferð Sund Veði
Tónleikar Menningaratburðir Golf Annað _____

17. Hvað varð til þess að þú valdir Vestfirði sem áfangastað? _____

Við þökkum þér kærlega fyrir þátttökuna og vonum að þú njótir ferðarinnar.

Viðauki 3: Könnun meðal ferðamanna Í Breiðafjarðaferjunni Baldri – þýskt eintak

Sehr geehrte/r Reisende/r – willkommen in den Westfjorden!

Mit dieser Fähre erreichen/verlassen Sie die Westfjorde Islands. Bitte nehmen Sie sich einige Minuten Zeit, um diesen Fragebogen auszufüllen. Die Umfrage wird vom Regionalentwicklungsverband der Westfjorde durchgeführt, um bessere Informationen über das Reiseverhalten unserer Gäste zu erhalten. Nur so ist es uns möglich, die weitere touristische Entwicklung der Region sinnvoll und nachhaltig zu gestalten.

Datum _____

1. Reiseroute? **Stykkishólmur – Brjánslækur** **Brjánslækur- Stykkishólmur**

2. Nationalität _____ Land _____ männlich
weiblich Alter _____

3. Haben Sie Island schon einmal besucht? Ja Nein Wenn ja, wie oft _____

4. Haben Sie schon einmal die Westfjorde besucht? Ja Nein Wenn ja, wie oft _____

5. Bildung:

Grundschule Weiterführende Schule Ausbildung Universitätsabschluß
Student/in

6a. Art der Reise:

Urlaub Geschäftsreise Studium/Forschungsaufenthalt Konferenz Arbeit
Anderes

6b. Wenn es sich um einen Urlaub handelt:

Von einem Reisebüro organisiert Reise in Eigenregie

7. Welches Fahrzeug benutzen Sie auf Ihrer Reise??

Eigenes Auto Mietauto Bus Anderes was? _____

8. Mit wem reisen Sie ?

Allein Mit der Familie/Freunden Wie viele Personen _____
Reisegruppe Gruppengröße _____

9a. Wenn Sie von **Stykkishólmur nach Brjánslækur** fahren: Haben Sie vor, die Fähre Baldur auch auf der Rückreise aus den Westfjorden zu benutzen? Ja Nein

9b Wenn Sie von **Brjánslækur nach Stykkishólmur** fahren: Haben Sie die Fähre Baldur auch auf der Hinreise in die Westfjorde benutzt? Ja Nein

10. Wieviele Nächte **haben Sie vor in den Westfjorden zu übernachten/haben Sie in den Westfjorden übernachtet?**

eine zwei drei vier fünf sechs sieben mehr

11. Wo haben Sie **vor zu übernachten/haben Sie übernachtet** (in den Westfjorden)?

Hotel /Gästehaus Schlafsackunterkunft Bauernhof Campingplatz Sommerhaus
Privatunterkunft Andere Unterkunft welche? _____

12. Wie viel Geld **haben Sie / planen Sie, pro Person und Tag in den Westfjorden ausgegeben/auszugeben (für Essen und Freizeitgestaltung)?**

0-2499 kr 2500-4999 kr 5000-7499 kr More

13. Wie haben Sie sich vor Ihrer Reise in die Westfjorde informiert ?

Broschüren/Handbücher Internet Icelandair Freunde und Familie
Isländisches Fremdenverkehrsamt Isländisches Reisebüro Reisemesse
Tourismuskonsultant der Westfjorde Tourismusinformation Welche ? _____

Viðauki 4: Könnun meðal ferðamanna Í Breiðafjarðaferjunni Baldri – enskt eintak

Dear visitor,

As you are travelling to or from the Westfjords of Iceland with the ferry Baldur, it would help The Westfjords Development Agency to monitor the travel habits of tourists using the ferry. Please take your time to fill out the following questionnaire as it will provide us valuable information that can help us to further develop tourism in the Westfjords

Date _____

1. Route? Stykkishólmur – Brjánslækur Brjánslækur- Stykkishólmur

2. Nationality _____ Country _____ Male

Female Age _____

3. Have you visited Iceland before? Yes No If yes, how many times _____

4. Have you visited the Westfjords before? Yes No If yes, how many times _____

5. Education:

Primary education Secondary education Vocational or technical training University

Student

6a. Type of trip:

Vacation/visit Business Study or research Meeting / Conference

Work

Other

6b. If on vacation/visit: Organized by travel agency Travelling on ones own

7. What kind of vehicle are you using to travel?

Private car Hired car Bus Other specify _____

8. With whom are you travelling ?

Travelling alone With family / friends How many _____

Tour group How many in the group _____

9a. If travelling from Stykkishólmur to Brjánslækur please answer the following: Are you going to use Baldur on the journey out of the Westfjords? Yes No

9b If travelling from Brjánslækur to Stykkishólmur please answer the following: Did you use Baldur on the journey to the Westfjords? Yes No

10. How many nights will you be staying/did you stay in the Westfjords?

One Two Three Four Five Six Seven More

11. Where are you going to /did you stay (in the Westfjords) ?

Hotel /Guesthouse Sleeping bag accommodation Farmers accommodation Camping

sites Summerhouse Private homes

Other Please specify _____

12. How much money (Icelandic Krona) do you estimate to spend/ did you spend as an individual per day on your trip in the Westfjords (On food and leisure)?

0-2499 kr 2500-4999 kr 5000-7499 kr More

13. Where did you get your information about the Westfjords before you went on your trip ?

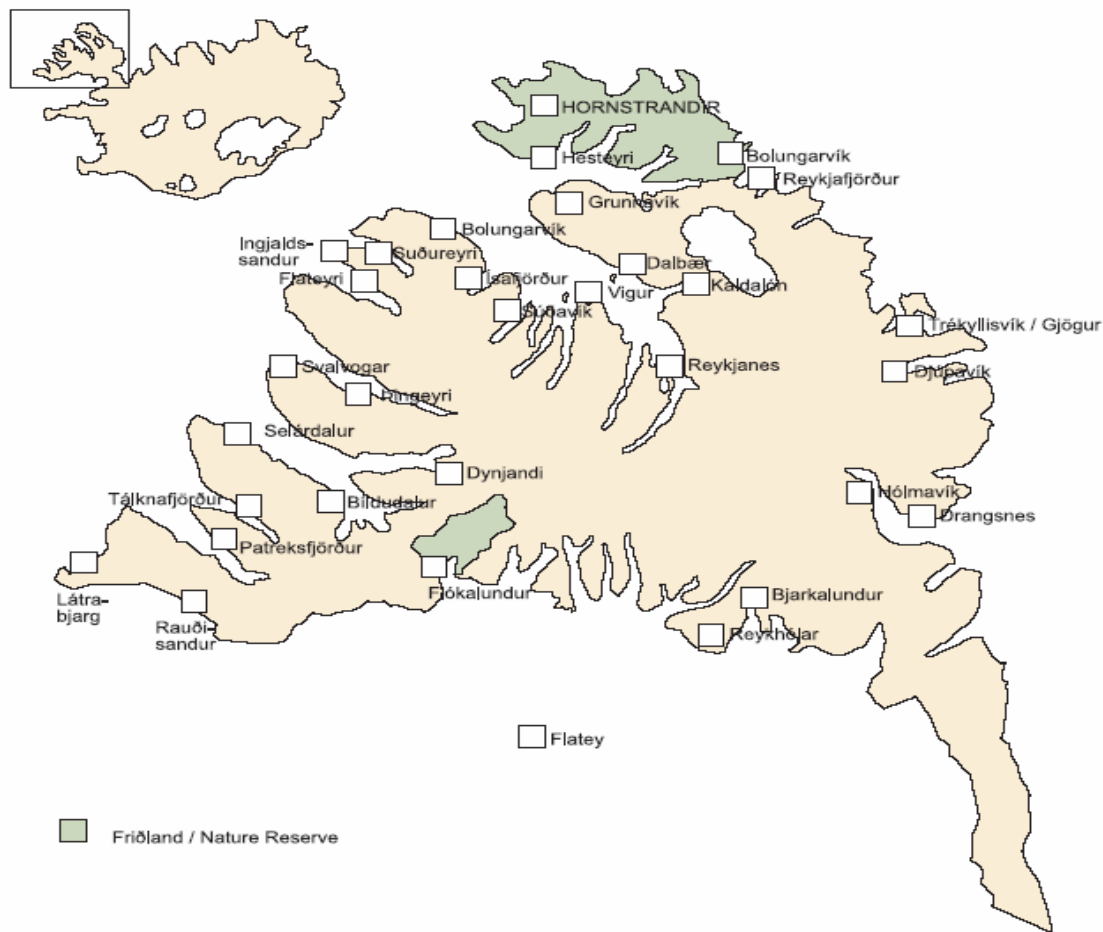
Brochures / handbooks The Internet Icelandair Friends and family

The Icelandic tourist board Icelandic tourist bureaus Tourism exhibitions

Westfjords Tourism Consultant Tourist information centres Which one ? _____

14. On the following map please mark in the places you plan on visiting/visited in this trip (mark in the appropriate boxes):

VESTFIRDİR



WWW.VESTFIRDİR.IS

15. Which of the following leisure activities do you plan to/did you undertake during your stay in the Westfjords ?

Hiking tours Kayaking Boat trip Horse riding Swimming Fishing / hunting
Concerts Cultural events Golf Other specify _____

16. Will you/Did you participate in a event/festivity in the Westfjords during this trip ?

Yes No

If yes, which one

17. What was the main reason for your choice of travelling to the Westfjords of Iceland?

Thank you very much for your time and cooperation.